



<http://ui.ac.ir/en>

**Journal of Applied Sociology**

E-ISSN: 2322-343X

Document Type: Research Paper

Vol. 31, Issue 3, No.78, Autumn 2020, pp. 23-26

Received: 12.11.2018 Accepted: 24.01.2020

## **The Study of Factors Affecting the Participation of Rural Women in Water Consumption Management in Minab County**

**Hedyat Allah Nikkhah\***

*Assistant Professor, Department of Social Science, Faculty of Humanities, University of Hormozgan, Iran  
nikkhah@hormozgan.ac.ir*

**Mostafa Zhairini**

*Associate Professor, Department of Social Science, Faculty of Humanities, University of Hormozgan, Iran  
zahirinia@hormozgan.ac.ir*

**Seyedeh Mahdieh Aalam Kamali**

*MA. Department of Social Science, Faculty of Humanities, University of Hormozgan, Iran  
seyedehaalam@yahoo.com*

### **Introduction**

Today, water scarcity and pollution have endangered the lives of millions of earth's inhabitants, especially in poor countries. According to statistics, 80% of the world's population have access to only 20% of safe and healthy water supplies. Water-borne illnesses are also the cause of many deaths in poor countries. Thus, with over-harvesting and contamination of water resources, the global water crisis will escalate and political and social tensions will increase in the global arena, especially in arid and semiarid countries (Maleki et al., 2014). Increasing demand for water has put pressure on water supply systems and this has created environmental problems such as overuse of water resources and disrupting the ecological balance (Rafizadeh, 2015). The country uses about 150 billion cubic meters of surface and ground water resources annually, which now accounts for more than 60 percent of water capacity for various uses. According to global indices of a country that consumes more than 40% of its water resources, it has entered a phase of water stress, so Iran has entered this phase, an event that will likely lead to serious crises if the current trend of consumption and non-implementation of compensatory policies continues (Sabet Raftar, 2002: 3).

### **Material & Methods**

The research method of this research was survey. The research tool was a questionnaire and 300 people were selected to determine the sample size based on Cochran formula. The sampling method was multi-stage cluster random sampling. Face and structural validities were used to determine the validity of the research questionnaire. Cronbach's alpha method was used to determine the validity and reliability of the research. SPSS software was used for data analysis. The data analysis was descriptive-analytical performed in two levels of descriptive and inferential statistics.

### **Discussion of Results & Conclusions**

The results showed that the subjective participation of the respondents with an average of 3.80 indicated a high level of participation, with 63.7% of the respondents saying that they were mentally high and 2.7% were very low. The research data showed that the objective participation of women was moderate (mean

3.16). The frequency distribution of the respondents showed that 39.7% of the respondents stated that they were objectively average. The data showed that overall female participation was moderate (Mean= 3.21).

The results of regression analysis showed that the research variables explain 22.2% of changes in the participation of rural women. The highest impact on the dependent variable was for the organizational support variable, followed by traditional values and norms, and the income variable was the third most influential factor on women's participation.

The results showed that the respondents were relatively mentally prepared to participate in water use management, but had a low level of objective and practical participation. On the other hand, some organizations such as Water and Wastewater, Agricultural Jihad, councils and other relevant bodies offer programs and measures to encourage women to increase the participation of rural women in water consumption management. It can be in the form of

\* Corresponding author: +989177111496



lectures, numerous meetings with women, distributing brochures and encouraging actions to manage water consumption.

The findings also showed that traditional values and norms are a major obstacle to women's active participation in water consumption management. Traditional norms and beliefs limit the role and presence of women in the society and women are not allowed to attend meetings, lectures, and conferences. Due to patriarchal culture, men are the main decision makers in many areas and women do not play much role in the decision-making process, and women are threatened and punished if they do not follow the norms and traditions. Therefore, one of the serious challenges of active women's participation is the power of rural beliefs and traditions that do not allow women to participate actively in decision-making in the field of water and face limitations, and this prevents them from actively participating.

**Keywords:** Water Consumption Management, Rural Participation, Women, Media Consumption, Traditional Values and Norms, Minab.

#### References

- Agervall, B. (2001) "Participatory Exclusion, Community Forestry, and Gender: An Analysis for South Asia and a Conceptual Framework." *World Development*, 29 (10): 1623-1648.
- Ahmadi, Y. & Ghaderzadeh, O. (2016) "Typology of Cultural Values Based on Identity." *Research Journal of Cultural & Social Development*, 1(1): 34-56 (In Persian).
- Alavi Tabar, A. (2000) *Investigation of Citizen Participation Pattern in Urban Affairs*. Tehran: Center for Urban Planning Studies (In Persian).
- Garib Alizadeh, M. A. Allahyari, M. S. & Roozbeh, G. (2014) "Investigation of Factors Affecting Farmers' Participation in Development and Conservation of Agricultural Irrigation Networks (Case Study: Isfahan Small Agriculture Sector, Gilan Province)." Fourth National Conference on Health, Environment and Sustainable Development, March 14, Islamic Azad University of Bandar Abbas Branch (In Persian).
- Arizi, H.R. & Gol Parvar, M. (2012) "The Path Model of Relationships between Perceived Organizational Support with Job, Professional and Organizational Variables." *Management Research in Iran*, 15 (4): 147-173 (In Persian).
- Atmis, E. Dasdmir, I. Ise, W. & Yildiran, O. (2007) "Factors Affecting Women's Participation in Forestry in Turkey." *Ecological Economics*, 60 (4):787-796.
- Bahonar, N. & Jafari Keyzaghan, T. (2011) "Television and Its Cultivation Effects on Iranians' Cultural Identity." *Journal of Iranian Cultural Research*, 3 (4): 131-156 (In Persian).
- Barclay, D. Thompson, R. & Higgins, C. (1995) "The Partial Least Squares (PLS) Approach to Causal Modeling: Personal Computer Adoption and Use an Illustration." *Technology Studies* 2 (2): 285-309.
- Barghi, H. Tagdisi, A. Taziki, R. & Naderkhani, Z. (2014) "Investigating Rural Women's Participation in Agricultural Activities (Case of Northern Astarabad Villages of Gorgan)." *Journal of Spatial Planning*, 3 (4): 155-174 (In Persian).
- Bouzarjomehri, Kh. Shayan, H. & Sadeghi, F. (2010) "Determining the Participation of Rural Women in Agricultural Activities Case Study: Banajoye Sharghi and Shomali Villages of district Bonab Azarbayjan Sharghi." *Journal of Arid Regions Geographics Studies*, 1(1): 69-86 (In Persian).
- Chifamba, E. Munattsi, Sh. & Nhodo, L. (2013) "Women Participation in Community Water Management Projects in Buhera, Ward 13, Zimbabwe." *Journal of Agricultural Science and Review*, 2(3): 581-579.
- Coleman, E. A. & Mwangi, E. (2013) "Women's Participation in Forest Management: A Cross-Country Analysis." *Global Environmental Change*, 23: 193-205.
- Das, P. (2014) "Woman Participation in Community-Level Water Governance in Urban India: The Gap Between Motivation and Ability, University of Hawaii at Manoa USA." *World Development*, 64: 206 -218.
- De Vaus, D. A. (2002) *Survey in Social Research*. Translated by Hooshang Nayebi, Tehran: Nashr-e Ney.
- Doaee, H. & Borjali-Lo, Sh. (2010) "Examination of Relationship among Perceived Organizational Support, Organizational Commitment & Turnover Intention." *Journal of Public Administration Perspective*, 1(3): 63-77 (In Persian).
- Eisenberger, R. Stinglehamber, F. Vandenberghe, C. Sucharski, I.L. & Rhoades, L. (2002) "Perceived Supervisor Support: Contributions to Perceived Organizational Support and Employee Retention." *Journal of Applied Psychology*, 87: 565-573.
- Fornell, C. & Larcker, D. (1981) "Evaluating Structural Equation Modeling with Unobserved Variables and Measurement Error." *Journal of Marketing Research*, 18(1): 39-50.
- Ghafari, Gh. & Niazi, M. (2007) *Sociology of Participation*. Nazdic Publication. First Edition: Tehran (In Persian).
- Ghannian, M. Khani, F. & Ghadiri Masoum, M. (2009) "The Role of Rural Women in Exploiting, Protecting and Restoring Natural Wilderness Areas (Case Study of Khuzestan Province)."

- Journal of Women's Research*, 1(2): 119-136 (In Persian).
- Gharib, F. & Mohebi Khirabadi, Z. (2012) "Investigating the Role of Women's Participation in Rural Economy Sustainability." National Conference on Rural Development, Gilan, Rasht (In Persian).
- Gobayan, I. & Hakobian, L. (2005) *Rural Women Participation in Decision Making in America*. Available at: (<http://thepoint.gm/amrica/>)
- Golabi, S. Ebrahimi, M.S. & Alibigei, A.H. (2014) "Analysis of Rural Women's Participation in Cooperatives City Falavarjan Application Sherry Arnstien's Ladder Participation." *Journal of Women and Society*, 4(16): 21-44 (in Persian).
- Habibi, S.M. & Saeedi Razvani, H. (2005) "Theoretical Exploration of Participatory Urbanism in Iranian Conditions." *Honar-ha-ye-Ziba Journal*, 4: 154-137 (In Persian).
- Hair, Jr. Black, W. Babin, B. & Anderson, R. (2007) *Multivariate Data Analysis (7<sup>th</sup> Edition)*. Prentice Hall.
- Harsij, H. Mahmood Oghli, R. Isanejad, O. & Rahbargazi, M.R. (2011) "A Study of the Impact of Media Consumption on the Social Identity of Isfahan University Students." *Journal of Applied Sociology*, 23 (47): 92-75 (in Persian).
- Hulland, J. S. (1999) "Use of Partial Least Squares (PLS) in Strategic Management Research: A Review of Four Recent Studies." *Strategic Management Journal*, 20 (4): 195-204.
- Inglehart, R. (2005) *Culture Shift in Advanced Industrial Society*. Translated by Maryam Vatr, Tehran: Kavir-publications.
- Inglehart, R. & Baker, W.E. (2000) "Modernization, Cultural Change, and the Persistence of Traditional Values". *American Sociological Review*, 65(1): 19-51.
- Khosrobeygi, R. Shayan, H. Qidari, S.S. & Tahere, S. (2011) "Assessment and Evaluation of Sustainability in Rural Areas: Using TOPSIS-FUZZY Multi-Criteria Decision Making Technique." *Journal of Rural Research*, 2 (5): 151-186 (In Persian).
- Kordi, H. (2006) "Factors Affecting Women's Attitude to Political Participation in Golestan Province (Case Study: Gonbad Kavous County)." *Iranian Journal of Social Studies*, 1 (2): 111-123 (In Persian).
- Maleki, A. Salehi, S. & Karimi, L. (2014) "A Survey on Relationship between New Ecological Paradigm and Water Consumption Behavior." *Journal of Water and Wastewater*, 25(1): 122-129 (In Persian).
- Mehrdoust, Kh. Shams, A. & Karami Dehkordi, E. (2014) "Effective Factors on Rural People Participation in Watershed Management Projects (Case Study: Dorod Faraman & LalAbad Basin, Kermanshah Province)." *Iranian Journal of Agricultural Economics and Development Research*, 44(3): 399-409 (In Persian).
- Ministry of Culture and Islamic Guidance. (2003) "Iranian National Plan of Values and Attitudes (Second Wave)." (In Persian).
- Mohsen Tabrizi, A.R. (1989) *Investigation of Rural Participatory Areas and their Relationship with Agricultural Promotion*. Tehran: Deputy of Promotion and Public Participation of Ministry of Construction Jihad.
- Nazari Tavakkoli, S. (2012) "Bioethics and Explanation the Necessity of Conservation and Utilization of Water Resources in Line of Juridical Teachings of Environment." *Bioethics Journal*, 2 (3): 78-100.
- Pourghaz, A. & Salehi, S. (2016) "Organizational Support and its Relationship with Quality of Working Life of Power Department Staff in Zabol City." *Management Researches*, 9(32): 97-116.
- Rafizadeh, F. (2016) "Water Crisis in the World." *Shargh Newspaper* (In Persian).
- Reitzer, G. (1994) *Sociological Theories*. Translated by Ahmad Reza Gharavizad, Tehran: Majed.
- Rezaei, A. Kord, M. & Ayobi, R. (2010) "The Effects of Basij Women's Training on Water Consumption Patterns Among Women." 3<sup>rd</sup> National Conference on Operation and Maintenance of Water and Waste Water Systems, Tehran (In Persian).
- Rhoades, L. & Eisenberger, R. (2002) "Perceived Organizational Support: A Review of the Literature." *Journal of Applied Psychology*, 87(4): 698-714.
- Rivard, S. & Huff, S. I. (1988) "Factors of Success From End User Computing." *Communication of the ACM*, 31950: 552-570.
- Rokeach, M. (1973) *The nature of human values*. New York: Free Press.
- Roostaei, N. (2001) "The Role of Women in Environmental Management." Proceedings of the Workshop on Women in Management, Water Management, Tehran: Regional Center for Urban Water Management (In Persian).
- Sabet Rafter, A. (2001) "The Role of Women in Promoting Quantitative and Qualitative Water Management." Proceedings of the Workshop on the Role of Women in Water Resources Management, Tehran: Regional Center for Urban Water Management (In Persian).
- Severin, W. J. & Tankard, J.W. (2002) *Communication Theories: Origins, Methods, and Uses in The Mass Media*. Translated by Alireza Dehghan, Tehran: University of Tehran Press.

- Shahnoushi, N. Mazhari, M. Khaksar Astane, H. Rasoulzadeh, M. (2012) "Investigating Factors Affecting Rural Women's Participation in Conservation of Agricultural Water Resources (Case Study: Khorasan Razavi Province)." *Journal of Rural and Development*, 15 (4): 137-154 (In Persian).
- Sharifian Sani, M. (2001) "Citizenship Participation, Urban Governance and Urban Management." *Urban Management Quarterly Journal*, 8(14): 42-55 (In Persian).
- Sheikh Hassani, G. & Mahmandoust, F. (2011) "Socio-Economic Participation of Villagers in Rural Development Projects (Case Study, Nesa Districtn)." *Journal of Territory*, 7 (28): 109-125 (In Persian).
- Statistical Yearbook. (2016) "*Hormozgan Province Management and Planning Organization.*" (In Persian).
- Svahn, K. (2011) "*Women's Role and Participation in Water Supply Management, The Case Study of the Republic of Ghana.*" Master thesis in Sustainable Development, Uppsala University.
- Taleb, M. (2001) *Practical Methods in Social Studies*. Tehran University press (In Persian).
- Yaghoubi, J., Shamsai, E., & Bahman, K. P. (2009) "*Investigating the Factors Affecting Public Participation in Zanjanrood Watershed Management Plans.*" Fifth National Conference on Watershed Management Science and Engineering, Gorgan University of Agricultural Sciences and Natural Resources (In Persian).
- Ziyari, K. Nikpay, V. & Hosseini, A. (2013) "Measuring the Level of Public Participation in Urban Management Based on the Urban Good Governing Pattern: A Case Study of Yasouj." *Housing and Rural Environment*, 32 (141): 69-86 (In Persian).

نشریه جامعه‌شناسی کاربردی

سال سی و یکم، شماره پیاپی (۷۹)، شماره سوم، پاییز ۱۳۹۹

نوع مقاله: پژوهشی

تاریخ دریافت: ۱۳۹۷/۰۸/۲۱ تاریخ پذیرش: ۱۳۹۸/۱۱/۱۴

صص ۱۲۱-۱۴۲

## بررسی عوامل مؤثر بر مشارکت زنان روستایی در مدیریت مصرف آب در شهرستان میناب

هدایت‌الله نیکخواه\*، استادیار، گروه علوم اجتماعی، دانشکده علوم انسانی، دانشگاه هرمزگان، ایران

*nikkhah@hormozgan.ac.ir*

مصطفی ظهیری‌نیا، دانشیار، گروه علوم اجتماعی، دانشکده علوم انسانی، دانشگاه هرمزگان، ایران

*zahirinia@hormozgan.ac.ir*

سیده مهدیه اعلم‌کمالی، کارشناس ارشد، گروه علوم اجتماعی، دانشکده علوم انسانی، دانشگاه هرمزگان، ایران

*seyedehaalam@yahoo.com*

### چکیده

این پژوهش، با روش توصیفی - تحلیلی و پیمایشی، عوامل مؤثر بر مشارکت زنان روستایی در مدیریت مصرف آب خانگی در شهرستان میناب را بررسی کرده است. جامعه آماری را زنان روستایی چهار روستای شهرستان میناب (روستاهای تنبک، نصیری، باغگلان و گورزانگ) تشکیل می‌دهد که در معرض خشکسالی بیشتری بوده‌اند. برای تعیین حجم نمونه براساس فرمول کوکران، ۳۰۰ نفر از زنان روستایی ۶۰ تا ۶۵ سال روستاهای ذکرشده به‌صورت نمونه‌گیری خوشه‌ای چندمرحله‌ای و تصادفی انتخاب شدند. ابزار جمع‌آوری اطلاعات، پرسش‌نامه است. برای تجزیه و تحلیل داده‌ها از نرم‌افزار SPSS برای تعیین روایی پژوهش از روایی صوری، برای تعیین پایایی آن از آلفای کرونباخ و برای سنجش متغیر مشارکت از رویکرد مشارکت عینی و ذهنی استفاده شده است. نتایج حاصل از تحلیل رگرسیون نشان دادند متغیرهای تأثیرگذار و تبیین‌کننده مشارکت زنان روستایی به ترتیب شامل حمایت سازمانی، ارزش‌ها و هنجارهای سنتی و میزان درآمد است. همچنین حمایت سازمان‌هایی مانند شورا، دهیاری و ... تأثیر مثبتی بر مشارکت زنان دارد و ارزش‌ها و هنجارهای سنتی، مانع جدی بر سر راه مشارکت زنان است.

واژه‌های کلیدی: مدیریت مصرف آب، مشارکت روستاییان، زنان، همبستگی محله‌ای، ارزش‌های سنتی، میناب

\* نویسنده مسئول: ۰۹۱۷۷۱۱۱۴۹۶



## مقدمه و بیان مسئله

آب از بارزترین عوامل محیط زیستی است که نقش بسزایی در حیات و سلامت انسان دارد (نظری‌توکلی، ۱۳۹۱). امروز کمبود و آلودگی آب، زندگی میلیون‌ها نفر از ساکنان زمین، به‌ویژه در کشورهای فقیر را به‌شدت با خطر روبه‌رو کرده است. از نگاه آمار، ۸۰ درصد جمعیت جهان تنها به ۲۰ درصد از ذخایر آب سالم و بهداشتی دسترسی دارند. بیمارهای ناشی از آب آلوده نیز عامل بسیاری از مرگ‌ومیرها در کشورهای فقیر جهان‌اند؛ بنابراین، با برداشت بیش از حد و آلودگی منابع آب، بحران آب روزبه‌روز شدیدتر و تنش‌های سیاسی و اجتماعی در عرصه جهانی به‌ویژه در کشورهای نواحی خشک و نیمه‌خشک بیشتر خواهد شد (ملکی و همکاران، ۱۳۹۳: ۱۲۹-۱۲۲). افزایش تقاضا برای آب، موجب فشار بر نظام‌های عرضه آب می‌شود و همین امر، مشکلات محیط‌زیستی مانند استفاده بیش از حد از منابع آب و برهم خوردن تعادل زیست بوم را فراهم می‌آورد (رفیع‌زاده، ۱۳۹۴). سالانه منابع آب سطحی و زیرزمینی دارای استفاده در کشور به حدود ۱۵۰ میلیارد مترمکعب می‌رسد که هم‌اینک بالغ بر ۶۰ درصد ظرفیت آبی برای مصارف مختلف استفاده می‌شود. براساس شاخص‌های جهانی، کشوری که بیش از ۴۰ درصد منابع آبی خود را مصرف می‌کند، وارد مرحله تنش آبی شده است؛ بنابراین، کشور ایران وارد این مرحله شده است. رخدادی که در صورت تداوم روند فعلی مصرف و اجرانشدن سیاست‌های جبرانی، یقیناً حامل بحران‌های جدی خواهد بود (ثابت‌رفتار، ۱۳۸۱: ۳).

با وجود اتلاف زیاد آب کشاورزی، سرمایه‌گذاری و تلاش‌ها برای کاهش مصرف آب ناچیز است؛ زیرا در این راستا، تهیه برنامه‌های ویژه مستلزم تأمین منابع و سرمایه‌گذاری سنگین است که دولت به‌تنهایی از عهده آن برنمی‌آید؛ بنابراین، مدیریت آب کشور ناگزیر از توسعه مشارکت اجتماعی در بخش‌های مختلف این حوزه و به‌دنبال آن، توسعه مشارکت زنان در این زمینه است. با توجه به نفوذ

و تأثیرگذاری زیاد زنان بر اعضای خانواده و نقش کلیدی آنها در انتقال مفاهیم فرهنگی به همسر، فرزندان، اقوام و نزدیکان، زنان قادرند در زمینه مصرف صحیح و حفاظت از منابع آبی، الگویی مناسب برای اطرافیان خود باشند. همچنین آنها در مقایسه با مردان نسبت به حفظ محیط زیست کوشاترند.

توجه به مشارکت زنان به‌منزله نیمی از منابع انسانی، از موضوعات و اهداف اساسی توسعه اجتماعی و اقتصادی در هر کشور به شمار می‌رود. به‌علاوه ابزار مؤثری در تحقق اهداف توسعه پایدار محسوب می‌شود؛ ازاین‌رو، از شاخص‌های درجه توسعه‌یافتگی یک کشور، میزان مشارکت و نقش زنان در آن کشور است. با توجه به پتانسیل‌های موجود در زنان و توان بالقوه آنان می‌توان در جهت انجام بخشی از اهداف و برنامه‌های توسعه از مشارکت آنان بهره جست. مشارکت زنان به معنی دخالت همه‌جانبه آنان اعم از همفکری، مشاوره، همکاری، تصمیم‌گیری و اجرایی در امور اقتصادی، سیاسی و زیست‌محیطی است که به آنان امکان می‌دهد در فرایند مدیریت جامعه مشارکت فعالی داشته باشند (فاضل‌نیا و محبی‌خیرآبادی، ۱۳۹۱: ۱)؛ زیرا دست‌یافتن به توسعه پایدار بدون مشارکت زنان در همه عرصه‌ها اعم از عرصه‌های خانوادگی، اقتصادی و اجتماعی امکان‌پذیر نیست (Gobayan & Hakobian, 2005: 14). شواهد نشان می‌دهند زنان به‌طور طبیعی تمایل بیشتری به حفظ طبیعت و دوستی با آن دارند؛ بنابراین، به‌دلیل نقش تاریخی و خانوادگی زن و روحیه‌ها و تمایل‌های او امروزه نقش زن در مدیریت محیط زیست و آب جایگاه ویژه‌ای دارد (روستایی، ۱۳۸۰: ۶۴).

با توجه به موقعیت جغرافیایی خاص استان هرمزگان و به‌ویژه کمبود آب در این استان و دارا بودن مناطق خشک و کم‌آب، سرمایه‌گذاری و تلاش‌ها برای کاهش مصرف و مدیریت آب ناچیز بوده است و از آنجا که دولت به‌تنهایی قادر نیست مدیریت مصرف آب را بر عهده داشته باشد، در پیش گرفتن رهیافت مشارکتی یعنی تلفیق رویکردهای فرهنگی - اجتماعی با رویکردهای اقتصادی و سیاسی ضروری به نظر

نقش یا نقش‌های اجتماعی است که به او واگذار می‌شود و در قالب رفتارهای فرهنگی، سیاسی و اقتصادی بروز می‌کند (کردی، ۱۳۸۵).

مشارکت اجتماعی بر آن دسته از فعالیت‌های ارادی دلالت دارد که از طریق آنها اعضای یک جامعه، در امور محله، شهر و روستا شرکت می‌کنند و به صورت مستقیم یا غیرمستقیم در شکل دادن به حیات اجتماعی مشارکت دارند (محسنی تبری، ۱۳۶۹: ۱۰۸).

### دیدگاه مشارکتی دانیل لرنر

لرنر در نیمه دوم قرن بیستم با رویکرد جامعه‌شناختی - روان‌شناختی درباره گذار جوامع از مرحله سنتی به مدرن در منطقه خاورمیانه مطالعه کرده و ارتباط متقابل بین متغیرهای روان‌شناسی چون همدلی، برخوردارشدن از شخصیت انتقالی و متغیرهای جامعه‌شناسی چون سطح تحصیلات، میزان شهرنشینی، دسترسی به رسانه‌های گروهی و مشارکت را بررسی کرده است. به نظر او جامعه جدید جامعه‌ای مشارکتی است و فراگرد نوسازی، حرکت از جامعه سنتی به سمت جامعه مشارکت‌جوست. به نظر او مشارکت در حوزه اقتصادی سبب فعالیت در بازار و افزایش درآمد، مشارکت سیاسی سبب شرکت در انتخابات، مشارکت فرهنگی سبب بهره‌گیری از رسانه‌های جمعی و مشارکت روانی سبب همدلی و تحرک روانی می‌شود. در اندیشه لرنر بین متغیرهای شهرنشینی، تحصیلات، دسترسی به رسانه‌های گروهی و مشارکت ارتباط متقابل وجود دارد (غفاری و نیازی، ۱۳۸۶: ۵۰).

### نظریه مشارکتی جیمز میجلی

میجلی براساس پاسخ دولت‌ها به مشارکت، آن را به چهار نوع تقسیم می‌کند:

۱- شیوه ضد مشارکتی: طرفداران این عقیده معتقد به سرکوب مشارکت توده‌ها هستند. حکومت‌ها اجازه مداخله و مشارکت همگانی در تدوین سیاست‌ها را نمی‌دهند؛ زیرا

می‌رسد؛ بنابراین، مدیریت آب کشور ناگزیر از توسعه مشارکت اجتماعی در بخش‌های مختلف این حوزه و به دنبال آن، توسعه مشارکت زنان در این زمینه است (شاهنوشی و همکاران، ۱۳۹۱: ۱۳۸). با توجه به موارد ذکرشده، این مقاله به دنبال بررسی این است که میزان مشارکت زنان روستایی شهرستان میناب در مدیریت مصرف آب چقدر است و عوامل تأثیرگذار بر سطوح مشارکت زنان کدام‌اند؟

سؤالات پژوهش عبارت‌اند از:

حمایت سازمانی چه تأثیری بر مشارکت زنان روستایی در مدیریت مصرف آب دارد؟

هنجارها و ارزش‌های سنتی چه نقشی در مشارکت زنان

روستایی در مدیریت مصرف آب دارند؟

آیا میزان تماشای برنامه‌های رسانه‌ای نقشی در مشارکت

زنان در مدیریت مصرف آب دارد؟

### مبانی نظری

نظریه پردازان گوناگون مشارکت و عوامل مؤثر بر آن را تبیین کرده‌اند که هر کدام از نظریه‌های ارائه شده به وسیله آنان بخشی از واقعیت رفتار مشارکتی و مشارکت‌پذیری را در بر می‌گیرد. تنوع نظریه‌های موجود در این زمینه، پیچیدگی تحلیل و تبیین رفتار مشارکت را نشان می‌دهد. در این بخش ابتدا تعریف مشارکت اجتماعی ارائه و سپس نظریه‌های مشارکتی دانیل لرنر، جیمز میجلی، اسکات دیویدسون، ارنشتاین، وایت، اوکلی، دریسکل و آگروال و نظریه‌های مصرف رسانه‌ای با تأکید بر نظریه کاشت، نظریه تحول فرهنگی اینگلهارت و حمایت سازمانی توضیح داده می‌شوند و در انتها به جمع‌بندی و چارچوب نظری مرتبط اشاره خواهد شد.

### مشارکت اجتماعی

مشارکت اجتماعی فرایندی مبتنی بر حضور آگاهانه و فعال فرد، به منزله عضو جامعه، در صحنه‌های اجتماعی و ایفای

### نظریه مشارکتی اسکات دیوید سون

اسکات دیوید سون، گردونه مشارکت خود را برای بحث مشارکت شهروندی طراحی کرد؛ این گردونه، سطوح مختلفی از مشارکت را بدون برتری قائل شدن برای هر یک ارائه می‌کند. در این الگوی سون، تصمیم‌گیری در تعاملی مستمر بین دولت و شهروندان صورت می‌گیرد. هر چند دیوید سون برای سطوحی که برای مشارکت بیان می‌کند، تقدم و تأخر خاصی قائل نیست و در اساس به همین دلیل از استعاره گردونه به جای نردبان استفاده می‌کند؛ اما به هر حال سطوح چهارگانه‌ای برای مشارکت در نظر دارد که عبارت‌اند از: اطلاع‌رسانی، مشاوره، مشارکت و توانمندسازی (شریفیان‌نای، ۱۳۸۰: ۴۹).

### نظریه مشارکتی شری ارنشتاین

در اواخر دهه ۱۹۶۰ میلادی، به نقش مشارکت شهروندان در جوامع بیش از پیش توجه شد. ارنشتاین مشارکت شهروندی را با تعبیر قدرت شهروندی به کار گرفت و در توضیح آن از نردبان مشارکت استفاده کرد. بر مبنای اندیشه ارنشتاین همه افراد درگیر در فرایند مشارکت، درجه و میزان مشارکت یکسانی ندارند؛ بلکه اساس و پله آنها جایگاه مشارکتی‌شان را نشان می‌دهد. در پایین‌ترین سطح نردبان، ارنشتاین هیچ قدرتی برای شهروندان متصور نیست؛ به عبارت دیگر، مشارکت‌نداشتن در دو رده خود را نشان می‌دهد که او آنها را ظاهر فریبی و درمان می‌نامد. بر اساس نظر او، بعضی سازمان‌های دولتی شکل‌های ساختگی از مشارکت را تدارک دیده‌اند که هدف واقعی آنها آموزش شهروندان برای قبول کارهایی است که از قبل تکلیفشان روشن شده است. در پلکان بعدی، نزدیک به پایین نردبان، شکل دیگری از مشارکت‌نداشتن معرفی می‌شود که درمان نام گرفته است. این نوع مشارکت‌نداشتن هم غیرصادقانه و هم خودخواهانه است. هدف در اینجا، پیدا کردن راه و چاره‌ای برای دیدگاه‌ها و رفتارهایی است که یک مؤسسه با آنها موافق نیست؛ اما در زیر سرپوش نظرخواهی از شهروندان چنین چیزی را اعلام می‌کند.

ممکن است با اهداف کلان اجتماعی و اقتصادی آنها تعارض پیدا کند.

۲- شیوه مشارکت هدایت‌کننده: در این شیوه دولت از مشارکت اجتماعات محلی با انگیزه‌های پنهانی حمایت می‌کند و مشارکت اجتماع محلی برای کنترل سیاسی - اجتماعی، با علم به اینکه مشارکت، اجرای طرح را تسهیل می‌کند، به کار می‌رود. در مجموع دولت‌ها با بهره‌گیری از شیوه‌های مشارکت هدایت‌شده اهداف زیر را دنبال می‌کنند: - استفاده ابزاری از مشارکت برای اجرای طرح‌های عمرانی؛ - کنترل جنبش‌ها و اجتماعات محلی؛ - استفاده از جاذبه‌های مشارکت برای کسب مشروعیت سیاسی - اجتماعی.

۳- شیوه مشارکت فزاینده: در این شیوه دولت در برخورد با مشارکت به شکلی دوگانه عمل می‌کند؛ به این ترتیب که در موضع‌گیری‌های رسمی از آن حمایت می‌کند؛ اما در عمل در مسیر تحقق پیشنهادهای مشارکتی اقدام مؤثری انجام نمی‌شود. به نظر آنتونی هال و جیمز میجلی حجم وسیع و در حال گسترش پژوهش‌ها در این زمینه نشان‌دهنده این حقیقت است که نزد بسیاری از نظریه‌پردازان، مشارکت به منزله نوعی باور و پیش‌نیاز هر طرح یا برنامه موفقیت‌آمیز برای بهبود زندگی مردم و توسعه اجتماعی مطرح است (غفاری و نیازی، ۱۳۸۶)؛ بنابراین، امروزه سازمان‌های مختلف بین‌المللی با بینشی جدید نسبت به توسعه و تأکید بر ارزش‌های انسان‌گرایی و خلاقیت گروهی، مشارکت را به منزله نیاز بشر و راهکار اصلی توسعه جوامع می‌پذیرند و در برنامه خود به نقش بسیار مهم مشارکت مردمی تأکید دارند.

۴- شیوه مشارکت واقعی: در این شیوه دولت به‌طور کامل از مشارکت اجتماعی حمایت و از طریق ایجاد سازوکارهایی برای ورود مؤثر اجتماعات محلی در همه زمینه‌ها تلاش می‌کند؛ یعنی دولت به فعالیت‌های مشارکتی از طریق آموزش و تقویت اجتماعات محلی و ... و هماهنگی در تصمیم‌های مرکزی و محله‌ای متعهد است (غفاری و نیازی، ۱۳۸۶: ۱۰۷).

### نظریه مشارکت اوکلی

اوکلی سه تفسیر را درباره مشارکت بیان می‌کند که عبارت‌اند از: ۱- مشارکت به منزله سهم‌شدن که به اعتقاد او این تفسیر درباره پروژه‌های بهداشتی، تأمین آب، جنگلداری، منابع طبیعی و امور زیربنایی در جهان سوم که اهداف از پیش تعیین‌شده‌ای دارند، صدق می‌کند. ۲- مشارکت به منزله سازمان که در تفسیر سازمان به منزله ابزار و سازوکار اصلی مطرح می‌شود و تأکید آن بر تشکیل تعاونی‌ها، مؤسسات کشاورزی، کمیته‌های مربوط به مدیریت آن همچون نهادهای حقوقی برای دفاع از حقوق شهروندی، صندوق‌های توسعه محلی و مانند اینهاست. ۳- مشارکت به منزله توانمندسازی که در این تفسیر مشارکت‌کنندگان به دستیابی مهارت و دانش قابلیت‌های توسعه‌ای و توان تصمیم‌گیری تشویق می‌شوند (بوذرجمهری و همکاران، ۱۳۹۱: ۱۶۷).

اوکلی و مارسدن در کتاب *رهیافت‌های مشارکت روستایی*، مشارکت را فرایندی از مداخله اجتماعی خلاق به وسیله افرادی می‌دانند که به تعیین و برآورده کردن نیازهای خود علاقه‌مندند و آن را سهم‌شدن انفعالی در فعالیت‌های طراحی شده به وسیله دیگران و صرفاً بهره‌برداری از ثمرات فعالیت‌های اقتصادی و اجتماعی ندانسته‌اند؛ بلکه نوعی پیشقدم‌شدن در تصمیم‌گیری درباره کار با چگونگی انجام کار دانسته‌اند. (شیخ‌حسینی و مهماندوست، ۱۳۸۹: ۱۱۰).

### اشکال مشارکت در اسکال

۱- مشاوره: وقتی است که مسئولان با برنامه‌ریزان، نظرهای مردم را جویا می‌شوند و به نظرهای آنها به‌طور جدی در تصمیم‌گیری‌ها توجه می‌شود. مشاوره به نسبت اینکه چگونه انجام می‌شود، در حوزه قلمرو مشارکت‌داشتن یا مشارکت‌نداشتن قرار می‌گیرد.

۲- بسیج اجتماعی: وقتی از مردم خواسته می‌شود در برنامه از قبل تدارک دیده‌شده شرکت کنند. برخی اوقات بسیج اجتماعی به حوزه مشارکت کشانده می‌شود. اگر مردم

پله‌های دیگر این نردبان که به منزله قدم اولیه مفید توجیه‌شدنی است، اطلاع‌رسانی و مشاوره است. آگاه‌کردن شهروندان از حقایق موجود درباره برنامه‌های حکومت و حقوق و مسئولیت‌های آنان و راهکارهای موجود به‌ویژه اگر طوری طراحی شده باشد که جریان اطلاعات یکسویه نباشد، گامی مثبت در جهت حرکت به سوی جلب مشارکت شهروندان به شمار می‌رود. با آنکه مشارکت عمومی تقریباً همیشه امری مطلوب به حساب می‌آید، ایجاد چنین مشارکتی در سطح وسیع کار ساده‌ای نیست و برنامه‌ریزان شهری در عمل برای جلب مشارکت شهروندان با مشکل روبه‌رو می‌شوند. در مرحله شهروندی، فرد از حق مشارکت به معنای واقعی محتوایی‌اش تحقق پیدا می‌کند (غفاری و نیازی، ۱۳۸۶: ۱۵۵).

### نظریه‌های مشارکتی وایت

وایت برای بیان وضعیت مشارکت اسمی، از تجربه مشارکت زنان در زامبیا کمک می‌گیرد. هدف اصلی برای تشکیل این گروه‌ها از جانب حکومت کسب مشروعیت است. بسیاری از زنان با این نوع مشارکت توافق و همراهی دارند؛ اما اعضای این گروه‌ها در هیچ یک از نشست‌ها حضور ندارند. مشارکت در سطح اسمی و کارکرد نمایشی است. به مشارکت ابزاری بعد از برنامه‌های تعدیل ساختاری توجه و از آن برای بهره‌گیری از نیروی کار و توان مالی مردم و تقلیل هزینه‌های پروژه‌ها استفاده شده است. نمونه و مصداقی از مشارکت نمایشی در بنگلادش دیده می‌شود که سازمان غیردولتی بنگلادش در پی اجرای برنامه‌ای تعاونی بود. مشارکت ابزاری مؤثری برای بیان علایق بود و در عمل، فعالیت اصلی و هدایت آن به عهده سازمانی غیر از افراد مشارکت‌کننده بود. در مشارکت تحولی کسب اختیار و ورود به عرصه تصمیم‌گیری و مبارزه با بی‌عدالتی از طریق کنش جمعی مدنظر است و کارکردهای غایتی و ابزاری دارد (غفاری و نیازی، ۱۳۸۶: ۲۴-۲۵).

تصمیم‌های گروه است (Agervall, 2001: 1624).

در دیدگاه‌ها و نظریه‌های مشارکت، دو رویکرد عمده تشخیص داده می‌شود: نگرش خرد و نگرش کلان؛ در سطح خرد، بر انگیزه‌ها، گرایش‌ها و رفتارها تأکید و در سطح کلان، به زمینه‌ها، شرایط و عناصر ساختاری توجه می‌شود (ریترز، ۱۳۷۳: ۱۱۸)؛ از این رو، مشارکت دو بخش ذهنی و رفتاری دارد. بخش ذهنی، تمایلات و گرایش‌های فردی و بخش رفتاری، فعالیت‌های داوطلبانه جمعی را مدنظر دارد (علوی تبار، ۱۳۷۹: ۲۰). در هر دسته نظریه‌های متعددی مطرح می‌شوند.

به تعبیر رولند کولین، جامعه‌شناسان توسعه‌گرا به پیروی از مروتون و پارسونز توسعه را ذاتی ساختار اجتماعی و دگرگونی و تغییر اجتماعی را ناشی از عوامل خارجی می‌دانند و به این دلیل تزیق و نشر داده‌های توسعه‌ای و جدید را در قالب برنامه‌های اصلاح و عمران اجتماعی پیشنهاد می‌کنند و بر آمادگی ذهنی و وجود انگیزه‌های شخصی برای تحقق مشارکت و توسعه نیز تأکید دارند. مشارکت مؤثر، مستلزم وجود انگیزه‌های شخصی است؛ به عبارتی، مشارکت قبل از اینکه نمود عینی پیدا کند، پدیده‌ای ذهنی است که باید آن را در افکار، عقاید، رفتار و فرهنگ مردم جستجو کرد (غفاری و نیازی، ۱۳۸۶: ۴۶).

#### مصرف رسانه‌ای

رسانه‌ها از نهادهای اجتماعی‌اند که کارکرد انتقال میراث فرهنگی و اجتماعی و ارزش‌های جوامع را بر عهده دارند. آنها در عصر کنونی با توجه به نقش بارز آنها در جامعه و اطلاع‌رسانی درباره موضوعات اجتماعی، سیاسی، فرهنگی و ... سعی می‌کنند الگوهای جدیدی را به جوامع وارد کنند تا جایگزین فرهنگ‌ها، ارزش‌ها و الگوهای سنتی شوند. در این رهگذر رسانه‌ها به‌منزله عاملان تغییر و تحول در ارزش‌ها و رفتارها مطرح‌اند؛ به طوری که سنت‌ها را به مبارزه می‌طلبند و به صورت عاملی مؤثر در دگرگونی نگرش‌ها و رفتارهای نسل جدید عمل می‌کنند.

ندانند مشغول چه کاری هستند و چرا این کار را انجام می‌دهند و فرصت کمی برای تأثیرگذاری بر روند طرح و نتایج آن داشته باشند، بسیج اجتماعی در قلمرو مشارکت‌نداشتن قرار می‌گیرد.

۳- مسئولیت‌پذیری مردم: وقتی صورت می‌گیرد که شهروندان فعالیتی را آغاز می‌کنند، تصمیمات را می‌گیرند و در نهایت، محصول نهایی کار را تعیین می‌کنند. سطح تعامل با دیگر افراد جامعه نسبتاً پایین است؛ اما قدرت تصمیم‌گیری بالاست.

۴- سهم‌شدن در تصمیم‌ها: وقتی همه اعضای جامعه بدون در نظر گرفتن سن و سوابقشان فرصت می‌یابند در روند امور شرکت کنند و سهم برابری برای تأثیرگذاری بر تصمیم‌ها داشته باشند. مهم این نیست که دولت یا مردم طرح را آغاز کرده باشند؛ بلکه آنچه اهمیت دارد این است که متصدیان طرح، اهمیت جلب همکاری و مشارکت سایر اعضای جامعه در جریان برنامه‌ریزی و تصمیم‌گیری را درک کنند (حبیبی و سعیدی‌رضوانی، ۱۳۸۴: ۱۸).

#### سطوح مشارکت

آگروال در نظریه مشارکتی‌اش سطوح مشارکت را شامل موارد زیر می‌داند:

**مشارکت اسمی:** به معنی فقط عضو شدن در گروه است.

**مشارکت غیرفعال:** به معنی آگاه‌شدن از تصمیم‌های موجود و حضورداشتن در جلسات و شنیدن اظهارنظر دیگران بدون داشتن حق صحبت و اظهارنظر کردن است.

**مشارکت مشاوره‌ای:** در این موقعیت، فرد قادر است پیشنهادهای سازنده‌ای در مرحله تصمیم‌گیری ارائه کند؛ اما قدرت اجرایی برای اعمال ایده‌های خود را ندارد.

**مشارکت داوطلبانه (مشارکت در فعالیتی خاص):** منظور از این نوع مشارکت این است که فرد در فعالیت خاصی مشارکت می‌کند که از او خواسته می‌شود.

**مشارکت فعال:** این نوع مشارکت که بالاترین نوع مشارکت است، به معنی داشتن حق اظهارنظر و نفوذ بر

### نظریه کاشت

با مرور نظریه‌های مرتبط استنباط می‌شود میان نظریه‌هایی که آثار درازمدت رسانه‌ها را مطرح کرده‌اند، حق تقدم با نظریه کاشت است. نظریه کاشت حاصل پژوهش‌های جرج گرنبر در اوایل دهه ۱۹۶۰ روی پروژه مطالعه شاخص‌های فرهنگی است؛ این پروژه حدود دو دهه ادامه داشت و موضوع خشونت در برنامه‌های تلویزیونی را بررسی کرد. این بررسی نقطه آغاز طرح مطالعاتی مرسوم به شاخص‌های فرهنگی بود که به بررسی محتوای برنامه‌های تلویزیونی و تأثیر آنها بر ادراک و رفتار گروه‌های مختلف بینندگان اختصاص داشت (باهنر و جعفری‌کیدقان، ۱۳۸۹: ۱۳۹). نظریه کاشت بر آثار تدریجی و درازمدت رسانه‌ها به‌ویژه تلویزیون بر شکل‌گیری تصویر ذهنی مخاطبان از دنیای اطراف و مفهوم‌سازی آنان از واقعیت اجتماعی تأکید می‌کند. این نظریه فرض می‌کند که تلویزیون تأثیرهای بلندمدت در نگرش بینندگان دارد. از دیدگاه رویکرد کاشت، رسانه‌ها تأثیرات بلندمدتی دارند که غیرمستقیم، تدریجی و کوچک‌اند؛ اما تراکمی و رو به افزایش و چشمگیرند و به‌طور عمده تأکید بر آثار نگرشی است تا آثار رفتاری (هرسیچ و همکاران، ۱۳۹۰: ۸۰). گرنبر معتقد است تلویزیون در بلندمدت موجب تأثیر در جهان‌بینی و نظام ارزشی بینندگان پرمصرف خود می‌شود و به آنها نگرش تلویزیونی واحد درباره واقعیت‌ها می‌بخشد؛ درواقع، نظریه گرنبر با تفاوت قائل شدن بین مخاطب عادی و پرمصرف، تأثیر زیاد تلویزیون بر مخاطب پرمصرف را اثبات می‌کند. گرنبر می‌گوید: از نظر تماشاگران پرمصرف، تلویزیون درعمل، منابع اطلاعات دیگر، افکار و آگاهی‌ها را به انحصار درمی‌آورد و یک‌کاسه می‌کند. اثر این رویارویی با پیام‌های مشابه، چیزی را تولید می‌کند که او آن را کاشت یا آموزش جهان‌بینی رایج نقش‌ها و ارزش‌های رایج می‌نامد (سورین و تانکارد، ۱۳۸۱: ۳۹۱-۳۹۰).

در مجموع، این نظریه قائل به تأثیر کاشتی پیام بر ذهن مخاطب با در نظر گرفتن شرایطی از جمله تکرار پیام ازسوی

رسانه و دریافت مکرر آن ازسوی تماشاگران است. گرنبر معتقد است اگر پیامی از تلویزیون به‌طور متوالی ارائه شود و بینندگان نیز در معرض آن پیام قرار بگیرند، دنیای ذهنی آنان متفاوت خواهد بود (باهنر و جعفری‌کیدقان، ۱۳۸۹: ۱۵۳).

### نظریه تحول فرهنگی اینگلهارت

از نظر اینگلهارت دگرگونی، تدریجی است و بازتاب آن در تجربه‌های سازنده‌ای است که در نسل‌های مختلف شکل داده شده است؛ ازاین‌رو، ارزش‌ها و هنجارهای سنتی میان نسل‌های گذشته کاملاً گسترده‌اند؛ در حالی که گرایش‌های جدید تا حد زیادی میان نسل‌های جوان‌تر نفوذ داشته‌اند و با جانشین شدن نسل‌های جدیدتر جهان‌بینی متداول در این جوامع دگرگون شده است. او درباره تغییر فرهنگ‌ها بر این باور است که هر فرهنگ، رهیافت مردم را در تطابق با محیطشان نشان می‌دهد و این رهیافت در بلندمدت به دگرگونی‌های سیاسی، اقتصادی و فناوری پاسخ می‌دهد. جهان‌بینی مردم تنها به آنچه بزرگ‌ترانشان به آنها می‌آموزند، بستگی ندارد؛ بلکه جهان‌بینی آنها با تجارب کلی زندگی‌شان و گاهی با تجارب سازنده‌ای شکل می‌گیرد که در نسل جوان عمیقاً از تجارب نسل‌های گذشته متفاوت است (اینگلهارت، ۱۳۸۳). هرچند اینگلهارت بر تأثیر تغییرات فناورانه و اقتصادی در تغییرات نگرشی و ارزشی جوامع (به‌ویژه غربی) تأکید بیشتری می‌کند، از نقش عامل دیگری نیز سخن به میان می‌آورد که خود، آن را میراث فرهنگی و اجتماعی جوامع می‌نامد (Inglehart & Baker, 2000: 19-20). به‌طور کلی رهیافت نظریه‌پردازی او دو سطح سیستم (ساختاری جامعه) و سطح خرد (افراد) را مدنظر قرار می‌دهد؛ بدین شکل که تغییرات محیطی و کلان در سیستم جامعه سبب دگرگونی‌هایی در سطح فردی شده است و این دگرگونی‌ها در سطح خرد پیامدهایی برای سیستم دارند.

در مجموع نظریه تغییر نگرشی و ارزشی اینگلهارت دو فرضیه پیش‌بینی‌کننده دارد که دگرگونی ارزش‌ها را تبیین

سازگاری و عینی‌گرایی افراد می‌شود و در نتیجه، وابستگی به سازمان و عملکرد مناسب در سطح نامطلوبی ارائه می‌شود که در نهایت، سبب اثربخش نبودن، کارآیی و پیشرفت سازمان می‌شود (دعایی و برجعلی‌لو، ۱۳۸۹).

### پیشینه داخلی پژوهش

غنیان و همکاران (۱۳۸۷) در پژوهش «نقش زنان روستایی در بهره‌برداری، حفاظت و احیای عرصه‌های طبیعی بیابانی؛ مطالعه موردی استان خوزستان» نتیجه می‌گیرند که فراهم کردن امکانات و ضروریات زندگی روستاییان، آگاه‌سازی و آموزش زنان و برگزاری کلاس‌های آموزشی در آگاهی آنها در زمینه حفاظت از منابع طبیعی مؤثر است.

بوذرجمهری و همکاران (۱۳۹۱) پژوهش «بررسی نقش مشارکت مردم در کشاورزی پایدار نواحی روستایی؛ مطالعه موردی روستاهای دهستان ایچرودبالا، شهرستان ایچرود، استان زنجان» را انجام دادند. داده‌های این پژوهش توصیفی - تحلیلی، با پرسش‌نامه جمع‌آوری و با استفاده از آزمون‌های مناسب spss تجزیه و تحلیل شده‌اند. حجم نمونه نیز ۳۳۰ نفر بوده است. بررسی‌ها نشان می‌دهند سطح مشارکت با میانگین ۲/۲۷ از حد موردانتظار پایین‌تر است. نتایج به‌دست‌آمده نشان می‌دهند بین آگاهی و دانش، تعهد و مسئولیت‌پذیری و تصمیم‌گیری عقلایی ارتباط مستقیمی برقرار است؛ به‌گونه‌ای که این سازوکار ارتباط مستقیم مشارکت و کشاورزی پایدار را توجیه می‌کند. بر همین اساس برای بهبود وضعیت کشاورزی پایدار در روستاها، توجه به مقوله مشارکت به‌منزله فراگرد تولید دانش اجتناب‌ناپذیر می‌نماید.

رضایی و همکاران (۱۳۹۱) پژوهش «عوامل تأثیرگذار بر مشارکت روستاییان در طرح‌های آبخیزداری حوزه آبخیز خمارک؛ مطالعه موردی: روستای ده جلال» را انجام داده‌اند. این پژوهش از نوع توصیفی - همبستگی بوده است و جامعه آماری آن را همه سرپرستان خانوار روستای ده جلال تشکیل داده‌اند که براساس جدول مورگان و کرجسی تعداد ۱۲۰ نفر

می‌کنند: (۱) فرضیه کمیابی که براساس آن اولویت‌های فرد بازتاب محیط اجتماعی و اقتصادی اوست و فرد بیشترین ارزش را برای چیزهایی قائل است که عرضه آنها کمیاب است. (۲) فرضیه جامعه‌پذیری: این اصل بر این قضیه مبتنی است که ارزش‌های اساسی فرد، به شکل گسترده، منعکس‌کننده شرایط و فرایند جامعه‌پذیری اوست که در سال‌های قبل از بلوغ تجربه کرده است (اینگلهارت، ۱۳۸۳).

میلتون روکیچ عوامل شکل‌دهنده نظام ارزشی افراد را، تشابهات فرهنگی، نظام اجتماعی، کاست و طبقه، جنس، شغل، تحصیل، مذهب، تربیت و تمایلات سیاسی و بروز تغییرات در نظام ارزشی افراد را ناشی از تأثیرات دو دسته عوامل شخصیتی و عوامل فرهنگی و نهادهای اجتماعی می‌داند (Rokeach, 1973).

### حمایت سازمانی

سازمان منبع مهم تأمین نیازهای مهم و اساسی کارکنان همچون نیاز به هویت، تعلق خاطر و عزت نفس است. زمانی که سازمان نسبت به کارکنان و نیازهای آنان توجه نشان می‌دهد، افراد ادراک از حمایت سازمانی را تجربه می‌کنند (Eisenberger et al., 2002)؛ حمایتی که افراد از سوی سازمان ادراک می‌کنند، باوری مبتنی بر این است که سازمان تا چه حد از همکاری‌شان قدردانی می‌کند، به رفاه آنها اهمیت می‌دهد و به چه میزان به ارزش‌های مشترک آنان توجه دارد (Rhoades & Eisenberger, 2002). رفتارهای حمایت‌کننده رهبران و جو سازمانی موجب فراهم شدن حمایت سازمانی ادراک‌شده می‌شوند که منظور از آن احساس و باورهای عمومی نیروها در این راستاست که سازمان نسبت به همکاری و مساعدت و حمایت اعضایش ارزش قائل و نگران و دلوپس خوشبختی و آینده آنهاست.

میزان حمایتی که سازمان در طول زمان از خود نشان می‌دهد، در افراد احساس الزام و جبران را ایجاد می‌کند و این مسئله سبب ایجاد و افزایش کارآیی، اثربخشی و بهره‌وری سازمان می‌شود. حمایت‌نکردن سازمان از افراد سبب رشدنکردن از نظر عاطفی و

شبکه‌های آبیاری کشاورزی؛ مطالعه موردی: بخش کوچکصفهان استان گیلان» را انجام دادند. این پژوهش از نوع توصیفی - همبستگی است و جامعه آماری آن شامل همه کشاورزان بخش کوچکصفهان است که با استفاده از جدول مورگان ۳۵۰ نفر برای نمونه انتخاب شدند. ابزار جمع‌آوری داده‌ها پرسش‌نامه محقق‌ساخته بود. نتایج نشان دادند بین متغیرهای مطالعه‌شده مانند عوامل نهادی قانونی، عوامل آموزشی و ترویجی، عوامل اقتصادی، عوامل اجتماعی و عوامل سازمانی با میزان مشارکت کشاورزان بخش کوچکصفهان در امر مدیریت آبیاری این منطقه رابطه معناداری از نظر آماری وجود دارد.

#### پیشینه خارجی پژوهش

دس<sup>۱</sup> (2014) پژوهش «مشارکت زنان در اداره سطح آب در روستا و شهر هند» را انجام داده است. هدف این مقاله تحلیل پروژه‌های تأمین آب با مدیریت محلی برای فقرا شهر در مادیا پرادش هند، برای فراهم کردن درک بهتری از انگیزه‌های زنان برای مشارکت و توانایی آنان برای انجام دادن آن است. یافته‌ها به‌طور برجسته‌ای نشان می‌دهند چگونه کم‌رنگ شدن نگاه جنسیتی به تقویت نقش زنان در مدیریت محلی آب کمک می‌کند. همچنین همبستگی زنان، پشتیبانی نهادی و زمینه‌های اجتماعی - اقتصادی از جمله عوامل مؤثر بر مشارکت زنان در مدیریت آب هستند.

اتمیس و همکاران<sup>۲</sup> (2007) پژوهش «تحلیل عوامل مؤثر بر مشارکت زنان در مدیریت جنگل در ترکیه» را با هدف بررسی عوامل مؤثر بر مشارکت زنان در جنگل انجام دادند. تعداد نمونه مطالعه‌شده در این پژوهش ۲۷۰ زن در ولایت برتین واقع در غرب منطقه دریای سیاه در ترکیه بوده است. با استفاده از تجزیه و تحلیل مؤلفه‌ها مشخص شد از مهم‌ترین عوامل مؤثر بر مشارکت زنان عبارت‌اند از: وابستگی به

از آنان از طریق روش نمونه‌گیری تصادفی ساده برای انجام پژوهش انتخاب شدند. گردآوری داده‌ها با پرسش‌نامه انجام شده است. نتایج نشان دادند مهم‌ترین موانع مشارکت روستاییان در طرح‌های آبخیزداری در منطقه مطالعه‌شده شامل پایین بودن سطح آگاهی روستاییان از طرح‌های آبخیزداری و نبودن نظام اطلاع‌رسانی مناسب برای آگاهی‌رسانی به افراد محلی درباره فعالیت‌های آبخیزداری و بهره‌نبردن کافی از تسهیلات اعتباری و حمایت‌های دولتی است. نتایج تحلیل رگرسیون نشان دادند چهار متغیر میزان آشنایی افراد با طرح‌های آبخیزداری، نگرش افراد نسبت به طرح‌های آبخیزداری، سطح تحصیلات افراد و سابقه فعالیت کشاورز، حدود ۶۳ درصد از تغییرات متغیر وابسته میزان مشارکت در طرح‌های آبخیزداری را تبیین می‌کنند.

مهردوست و همکاران (۱۳۹۲) پژوهش «عوامل مؤثر بر سطوح مشارکت مردم روستایی در پروژه‌های آبخیزداری؛ مطالعه موردی: حوزه‌های آبخیز درود فرامان و لعل‌آباد شهرستان کرمانشاه» را انجام داده‌اند. جامعه آماری شامل همه روستاییان دو حوزه آبخیز درود فرامان و لعل‌آباد شهرستان کرمانشاه است. ۲۲۰ نفر طبق جدول کرجسی و مورگان و به روش نمونه‌گیری طبقه‌ای تصادفی متناسب با حجم انتخاب شدند. تحلیل همبستگی داده‌ها نشان داد بین متغیرهای عوامل اطلاعاتی و ترویجی، نگرش به مشارکت، تحصیلات و روابط اجتماعی با سطوح مشارکت بهره‌برداران رابطه مثبت و معنی‌داری وجود دارد؛ ولی متغیرهای وضعیت اقتصادی، سن، تعداد افراد تحت تکفل، سابقه کار کشاورزی و دامداری، میزان زمین دیم و تعداد گوسفندان رابطه‌ای معنی‌دار و منفی با سطح مشارکت دارند. همچنین آزمون رگرسیون نشان داد متغیرهای منابع اطلاعاتی - ترویجی و عوامل اقتصادی ۵۷ درصد از تغییرات واریانس سطح مشارکت در طرح‌های آبخیزداری را تبیین می‌کنند.

غریب‌علیزاده و همکاران (۱۳۹۳) پژوهش «بررسی عوامل مؤثر بر جلب مشارکت کشاورزان در توسعه و حفظ

<sup>1</sup> Das

<sup>2</sup> Atmis et al.

آوردن بازخورد دینفعان بود. در مرحله کمی پرسش‌نامه با سؤالات عمومی و رسمی جمع‌آوری شد. سرانجام داده‌های کمی پرسش‌نامه با SPSS تجزیه و تحلیل شدند. نتایج نشان دادند شکاف گسترده میان قصد افراد برای بهبود دسترسی آنان به آب و نتایج عملی در این زمینه وجود دارد. همچنین مشارکت زنان در تصمیم‌گیری‌ها در مدیریت آب ضروری است؛ با این حال، این برنامه‌ها و پروژه‌ها شامل حمایت از بخش‌هایی مانند دسترسی به توسعه سرمایه و بالابردن سطح آگاهی، تشویق مشارکت زنان و بهبود آنها در معیشت است.

### چارچوب نظری پژوهش

چارچوب نظری این پژوهش براساس نظریه‌های دانشمندان در زمینه مشارکت است و برای سنجش متغیرها، تلفیقی از دو الگوی سلسله‌مراتب سطوح مشارکتی آگروال<sup>۳</sup> (۲۰۰۱) و الگوی نظری پژوهش دس (۲۰۱۴) با توجه به مناسب بودن الگوی آنان برای سنجش مشارکت زنان روستایی انتخاب شده است. بر این اساس سطوح مشارکت به سه دسته مشارکت غیرفعال، مشارکت مشاوره‌ای و مشارکت فعال دسته‌بندی شده است و درنهایت، مشارکت غیرفعال و مشاوره‌ای، مشارکت ذهنی در نظر گرفته شدند و مشارکت فعال با نام مشارکت عینی استفاده شده است.

برای سنجش متغیر حمایت سازمانی از نظریه آیزنبرگر و همکاران<sup>۴</sup> (۲۰۰۲) استفاده شده است که بر نقش حمایتی سازمان از افراد تأکید دارند. منظور از سازمان، سازمان‌هایی است که در باره مشارکت زنان روستایی در مدیریت آب نقش‌آفرینی دارند. متغیر ارزش‌های سنتی از نظریه تحول فرهنگی اینگلههارت برگرفته شده است که اعتقاد دارد ارزش‌های اساسی فرد به شکل گسترده منعکس‌کننده شرایط و جامعه‌پذیری او هستند. از نظر او تغییرات فناورانه و اقتصادی به‌ویژه میراث فرهنگی و اجتماعی در تغییرات

جنگل، کیفیت تعاونی‌ها، کیفیت سازمان جنگل و کیفیت جنگل. این چهار عامل ۸۵٪ از مشارکت زنان را برمی‌انگیزند. تجزیه و تحلیل رگرسیون نشان می‌دهد سن، وضعیت تأهل، میزان افزایش جمعیت و ثروت متغیرهای مهم برای توضیح تنوع در سطح مشارکت‌اند.

اسواهن<sup>۱</sup> (۲۰۱۱) در پژوهش «نقش زنان در مشارکت و مدیریت تأمین آب» نشان داده است در غنا منابع کافی برای تولید، توزیع و استفاده کافی از آب وجود ندارد و زنان از فعالیت در مدیریت آب محروم‌اند؛ بنابراین، اهداف مطالعه‌شده در این پژوهش، بررسی موانع فرهنگی، اجتماعی و اقتصادی و چالش‌هایی است که مانع مشارکت زنان در مدیریت آب می‌شوند. نتایج مطالعه نشان دادند با وجود اعتراف به نقش مهم زنان در مدیریت آب، آنها با محدودیت‌های زیادی در این زمینه روبه‌رو هستند؛ از جمله این موانع سنت‌های جامعه و مردسالاری شدید است که در بیشتر موارد مانع مشارکت زنان در حوزه عمومی می‌شوند. مطالعه نشان می‌دهد جامعه به اصلاح نظام حقوقی در روش اجرای مشارکت زنان در مدیریت مصرف آب نیاز دارد. همچنین دولت غنا برای بهبود افزایش مشارکت زنان جامعه باید حمایت‌های مالی، انسانی و مادی انجام دهد و برای بهبود و تقویت مشارکت زنان در مدیریت آب به بالابردن سطح آگاهی از مسائل جنسی نیاز است.

چیفامبا و همکاران<sup>۲</sup> (۲۰۱۳) پژوهش «مشارکت زنان جامعه در مدیریت آب» را انجام دادند. شواهد نشان می‌دهند با وجود ضرورت مشارکت زنان در مدیریت منابع آبی، مشارکت زنان در مدیریت منابع حداقل است. هدف اصلی این پژوهش، مشارکت زنان در مدیریت منابع آب برای دستیابی به توسعه پایدار بوده است. روش این پژوهش از نوع کمی و کیفی است. در روش کیفی مطالعه به صورت مرحله‌مقدماتی طی ۴ ماه بود که شامل کارگاه برای به دست

<sup>3</sup> Agerval

<sup>4</sup> Eisenberger et al.

<sup>1</sup> Svahn

<sup>2</sup> Chifamba et al.

پژوهش‌های مقطعی است؛ زیرا پدیده و واقعیت بررسی شده را در برهه‌ای از زمان به کنکاش می‌نهد. با توجه به میزان ژرفایی، پژوهش حاضر پهنانگر است؛ زیرا بر جمعیت نسبتاً وسیعی انجام شده است. پژوهش‌های پهنانگر، قدرت تعمیم‌پذیری داده‌ها را فراهم می‌کنند.

در این پژوهش از فن پیمایش استفاده شده است. پژوهش پیمایشی عام‌ترین نوع پیمایش اجتماعی است. ویژگی پیمایش، مجموعه ساخت‌مند یا منظمی از داده‌هاست که ماتریس متغیر برحسب داده‌های موردی نامیده می‌شود؛ بدین معنا که اطلاعاتی درباره متغیرها یا ویژگی‌های یکسان، دست‌کم دو مورد (و به‌طور معمول خیلی بیش از این) جمع‌آوری شده است و به‌صورت ماتریس داده‌ها نمایش داده می‌شود (دواس، ۱۳۸۳: ۱۴).

#### ابزار گردآوری داده‌ها

ابزار پژوهش پرسش‌نامه است که شامل مشخصات پاسخگویان، گویه‌ها و سؤالاتی در قالب طیف لیکرت است که متغیرهای وابسته و مستقل از طریق آنها بررسی می‌شوند.

#### جامعه آماری مطالعه شده

شهرستان میناب، به مرکزیت شهر میناب در شرق استان هرمزگان و در فاصله ۹۵ کیلومتری شرق بندرعباس، در مسیر محور ساحلی بندرعباس به شرق (جاسک) قرار دارد. این شهرستان از شمال به شهرستان رودان، از غرب به شهرستان بندرعباس، از شرق به شهرستان منوجان در استان کرمان و بخشی از بشاگرد و از جنوب و جنوب‌غربی به شهرستان بشاگرد و سیریک محدود می‌شود. دریای عمان نیز در جنوب‌غربی این شهرستان قرار دارد. شهرستان میناب با ۵۳۰۶ کیلومترمربع، ۴ بخش، ۳ شهر، ۱۱ دهستان و ۳۵۷ آبادی (۲۵۱ آبادی آن سکنه دارد و ۱۰۶ آبادی خالی از سکنه است)، حدود ۷/۴ درصد از کل مساحت خاکی و ۱۴/۹ درصد جمعیت استان هرمزگان را تشکیل می‌دهد. براساس برآورد آمار سال ۱۳۹۵، جمعیت آن ۲۵۹۲۲۱ نفر است (سالنامه آماری، ۱۳۹۵). جامعه آماری این پژوهش از زنان

نگرشی و ارزشی جوامع نقش تعیین‌کننده‌ای دارند. متغیر مصرف رسانه‌ای از نظریه کاشت گربنر استخراج شده است که معتقد است رسانه دنیای ذهنی، جهان‌بینی و نظام ارزشی مخاطبان را تغییر می‌دهد. نظریه کاشت بر آثار تدریجی و درازمدت رسانه‌ها به‌ویژه تلویزیون بر شکل‌گیری تصویر ذهنی مخاطبان از دنیای اطراف و مفهوم‌سازی آنان از واقعیت اجتماعی تأکید می‌کند.

#### فرضیه‌های پژوهش

- به نظر می‌رسد بین حمایت سازمانی و مشارکت زنان روستایی در مدیریت مصرف آب رابطه وجود دارد.

- به نظر می‌رسد بین هنجارها و ارزش‌های سنتی و مشارکت زنان روستایی در مدیریت مصرف آب رابطه وجود دارد.

- به نظر می‌رسد بین میزان تماشای برنامه‌های رسانه (میزان مصرف رسانه‌ای) و مشارکت زنان روستایی در مدیریت مصرف آب رابطه وجود دارد.

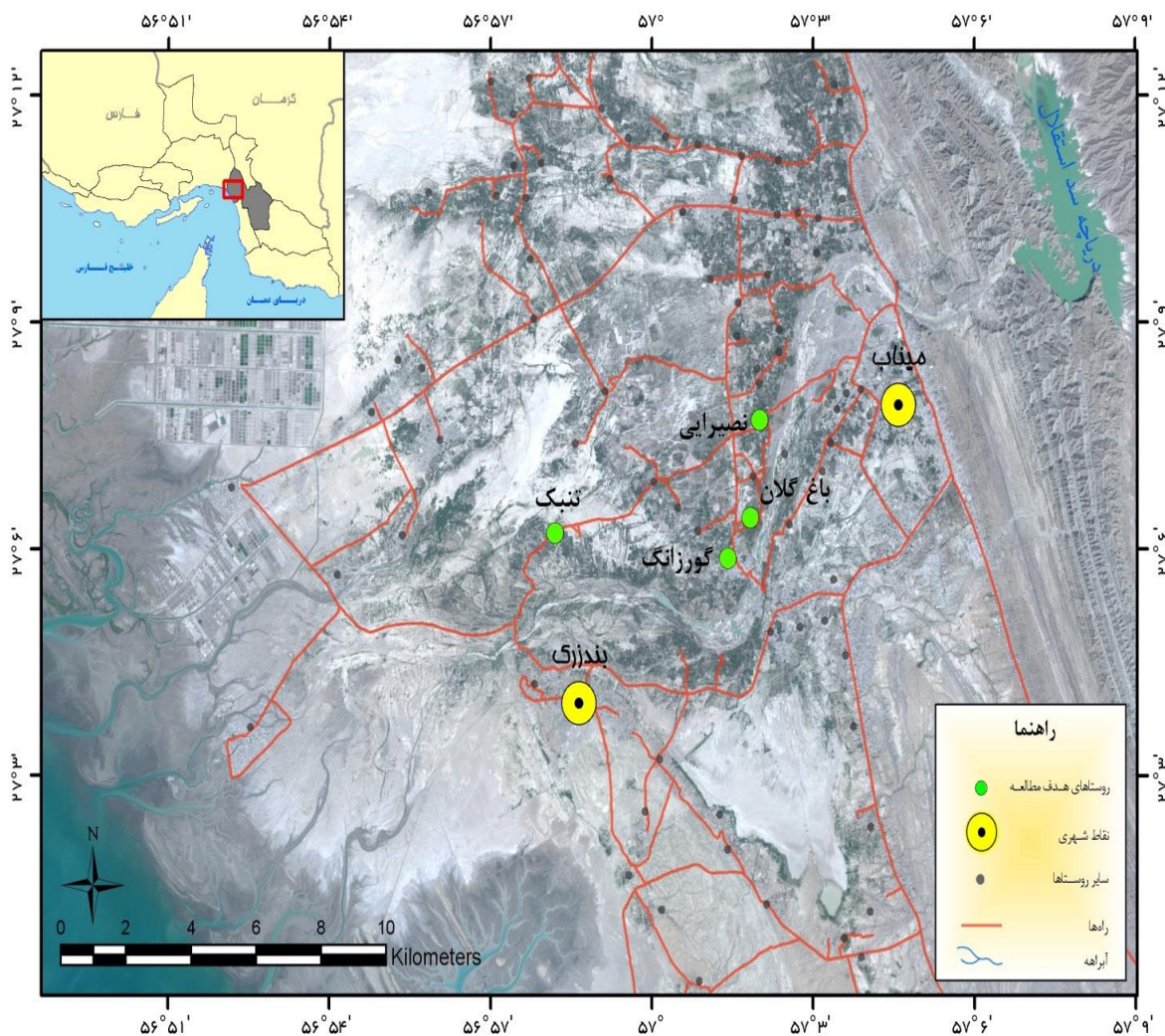
#### روش پژوهش

پژوهش حاضر براساس نوع داده‌های جمع‌آوری و تحلیل شده، کمی است. مطالعات کمی به بررسی‌هایی اطلاق می‌شود که امکان گردآوری مجموعه اطلاعات مقایسه‌پذیری را از واحدهای مطالعه شده داشته باشند (طالب، ۱۳۸۰: ۲۳). از لحاظ نوع برخورد با مسئله بررسی شده و ورود به آن، مطالعه‌ای میدانی است. مطالعات میدانی، بررسی‌های علمی غیرآزمایشی‌اند که هدفشان کشف روابط و تعامل بین متغیرهای جامعه‌شناسی، روان‌شناسی و آموزشی در ساختارهای اجتماعی واقعی است. از لحاظ ماهیت پژوهش نیز توصیفی است. پژوهش توصیفی، نوعی پژوهش کمی شامل توصیف دقیق پدیده‌های بررسی شده است.

معیارهای دیگری نیز برای تعیین نوع روش پژوهش وجود دارند. از نظر معیار زمانی، پژوهش حاضر از نوع

جمعیت ۱۵ تا ۶۰ ساله زنان در این روستاها عبارت‌اند از: روستای گورزانگ ۶۲۶ نفر، روستای باغگلان ۳۰۶ نفر، روستای نصیرایی ۸۲۰ نفر و روستای تنبک ۲۵۳ نفر که جمع کل آنها ۲۰۰۵ زن در این رده‌های سنی از این چهار روستا به دست آمده است.

روستایی ۱۵ تا ۶۰ سال بخش مرکزی انتخاب شده است؛ بدین صورت که چهار روستای بخش مرکزی شامل روستای نصیرایی، روستای تنبک، روستای گورزانگ و روستای باغگلان را تشکیل می‌دهد. براساس آمار سال ۱۳۹۵ از خانه بهداشت در هر روستا تعداد



شکل ۱- موقعیت جغرافیایی منطقه مطالعه‌شده

تصادفی انجام شده است؛ بدین صورت که از بین بخش‌های شهرستان، ابتدا یک بخش (بخش مرکزی) انتخاب شده است؛ سپس بین روستاهای بخش مرکزی، چهار روستا که با معضل بیشتری از لحاظ بحران آب روبه‌رو بودند، انتخاب و از بین

#### شیوه نمونه‌گیری و تعیین حجم نمونه

برای تعیین حجم نمونه براساس فرمول کوکران و با توجه به جمعیت ۱۵ تا ۶۰ سال چهار روستا، تعداد ۳۰۰ نفر تعیین شدند. روش نمونه‌گیری به صورت خوشه‌ای چندمرحله‌ای و

گذاشته‌شده بین هر سازه با شاخص‌های خود است؛ به بیان ساده‌تر، میانگین استخراج‌شده میزان همبستگی یک سازه با شاخص‌های خود را نشان می‌دهد که هرچه این همبستگی بیشتر باشد، برازش نیز بیشتر است. بارکلی و همکاران<sup>۱</sup> (1995) و فورنل و لارکر<sup>۲</sup> (1981) معیار میانگین واریانس استخراج‌شده را برای سنجش روایی همگرا معرفی و مقدار بحرانی را عدد ۰/۵ بیان کردند؛ بدین معنی که مقدار میانگین واریانس استخراج‌شده بالای ۰/۵، روایی همگرای پذیرفتنی را نشان می‌دهند. با توجه به موارد گفته‌شده و جدول‌های ۲، ۳ و ۴ مقادیر همه میانگین واریانس استخراج‌شده از ۰/۵ بیشتر است و در نتیجه، الگوی به‌کاررفته در این پژوهش، روایی همگرایی مناسبی دارد.

برای تعیین اعتبار و پایایی پژوهش از روش آلفای کرونباخ نیز استفاده شده است که در جدول زیر نتایج آلفای متغیرهای پژوهش گزارش شده‌اند.

چهار روستا، نمونه‌ها براساس فرمول کوکران به‌صورت تصادفی مطالعه شدند.

### روایی و اعتبار پژوهش

برای تعیین روایی پرسش‌نامه از روایی صوری و سازه‌ای استفاده و برای انجام روایی صوری، از پژوهش‌های پیشین و پرسش‌نامه‌های آزمایش‌شده قبلی در بررسی‌های مشابه در این زمینه بهره برده شده است. بر این اساس مراحل شاخص‌سازی مفاهیم و تدوین پرسش‌نامه زیر نظر همکاران پژوهشگر و براساس پژوهش‌های پیشین آگروال (2001)، دس (2014)، کلمن و اموانگی (2013)، مهردوست و همکاران (۱۳۹۲) و یعقوبی و همکاران (۱۳۸۸) انجام شده است. برای تعیین روایی سازه‌ای نیز آزمون روایی‌سنجی الگوی اندازه‌گیری با استفاده از تحلیل عامل تأییدی مرتبه اول و روش برآورد حداکثر درست‌نمایی انجام شد. آماره کای-اسکوئر نسبی ( $X^2/df=2.231$ ) و شاخص‌های برازش الگو که همگی بیشتر از ۰/۹۰ ( $CFI=94, TLI=92, NFI=95$ ) بودند، نشان می‌دهند داده‌ها با الگوی تحلیل عاملی مفروض هماهنگی دارند و الگوی مفهومی تأیید می‌شود. همچنین مقدار  $RMSEA=0.062$  کمتر از مقدار پذیرفتنی ۰/۰۸ است (Hair et al., 2009).

سنجش بارهای عاملی از طریق محاسبه مقدار همبستگی شاخص‌های یک سازه با آن سازه محاسبه می‌شوند که اگر این مقدار برابر یا بیشتر از مقدار ۰/۴ شود (Hulland, 1999)، نشان می‌دهد واریانس بین سازه و شاخص‌های آن از واریانس خطای اندازه‌گیری آن سازه بیشتر و روایی درباره آن الگو پذیرفتنی است. هرچند برخی نویسندگان مثل ریوارد و هاف (1988) عدد ۰/۵ را مقدار ملاک بارهای عاملی ذکر کرده‌اند، با توجه به جدول‌های ۲، ۳ و ۴ مقادیر بارهای عاملی همه گویه‌ها بیش از ۰/۵ است؛ در نتیجه، روایی الگو از هر نظر تأیید شده است.

معیار میانگین واریانس استخراج‌شده که در روایی همگرا استفاده می‌شود، نشان می‌دهد میانگین واریانس به اشتراک

<sup>1</sup> Barclay et al.

<sup>2</sup> Fornell & Larcker

جدول ۱- میزان آلفای کرونباخ متغیرهای پژوهش

ردیف	شاخص	گویه	ضریب آلفای کرونباخ
۱	حمایت سازمانی	۷	٪۷۰
۲	ارزش‌ها و هنجاری سنتی	۸	٪۷۵
۳	مشارکت ذهنی	۶	٪۷۲
۴	مشارکت عینی	۵	٪۷۰

## تعریف عملیاتی ابعاد متغیر وابسته پژوهش

(2014)، کلمن و اموانگی (2013)، غنیان و همکاران (۱۳۸۷)، زیاری و همکاران (۱۳۹۲)، بوذرجمهری و همکاران (۱۳۹۱) و برقی و همکاران (۱۳۹۲) برگرفته شده است. همچنین میزان بار عاملی و میانگین واریانس استخراج شده از تحلیل عاملی تأییدی برای تأیید روایی سازه در جدول ۲ ذکر شده است.

متغیر وابسته پژوهش شامل دو بعد مشارکت عینی و ذهنی است. برای سنجش مشارکت ذهنی، از مقیاس ۶ گویه‌ای و برای سنجش مشارکت عینی از مقیاس ۵ گویه‌ای در قالب طیف لیکرت استفاده شده است. عملیاتی کردن این دو بعد مشارکت از پژوهش‌های پیشین مانند آگروال (2001)، دس

جدول ۲- شاخص‌های متغیر وابسته

متغیر وابسته	ابعاد	گویه‌ها	بار عاملی (*)	AVG
مشارکت ذهنی	مشارکت ذهنی	مشارکت ذهنی		۰/۵۳
		به نظرم آنقدرها هم که مسئولان می‌گویند مشکل کمبود آب جدی نیست.	۰/۶۵	
		شرکت در فعالیت‌های روستایی موجب اتلاف وقت افراد می‌شود.	۰/۵۵	
		مشارکت زنان روستا تأثیر چندانی در صرفه‌جویی آب ندارد.	۰/۵۷	
		پیشرفت و آبادانی روستا به تلاش ساکنان بستگی دارد.	۰/۵۵	
		به نظر من جلوگیری از مصرف بی‌رویه آب و مشارکت در حفظ و مدیریت آن وظیفه همگانی است.	۰/۶۵	
		اگر زنان در تصمیم‌گیری‌های مربوط به مدیریت مصرف آب شرکت داده شوند، صرفه‌جویی بهتری انجام خواهد گرفت.	۰/۵۸	
مشارکت عینی	مشارکت عینی	گویه‌ها		AVG
		مشارکت عینی		۰/۵۶
		به‌طور مرتب پیگیری وضعیت آب روستا و برنامه‌های در دست اقدام برای بهبود وضع آب هستم.	۰/۶۷	
		برای مدیریت درست در مصرف آب به‌صورت داوطلبانه در فعالیت‌های مربوط به آب با سایر هم‌محله‌ای‌هایم همکاری می‌کنم.	۰/۵۹	
		اگر ببینم همسایه‌ام آب را بی‌پروا هدر می‌دهد، قطعاً به او تذکر خواهم داد.	۰/۶۴	
		همسایگان و هم‌محله‌ای‌های خود را به رعایت و کاهش مصرف آب دعوت می‌کنم.	۰/۵۵	
		در مواقع ضروری برای راهکار و حل مشکلات مربوط به استفاده بی‌رویه از آب با همسایگانم جلسه تشکیل می‌دهیم.	۰/۵۴	

## تعریف عملیاتی متغیرهای مستقل پژوهش

## متغیر حمایت سازمانی

برای سنجش متغیر حمایت سازمانی، از مقیاس ۷ گویه‌ای محقق‌ساخته در قالب طیف لیکرت استفاده شده است. عملیاتی کردن این متغیر از پژوهش‌های پیشین مانند عریضی و

گل‌پرور (۱۳۹۰)، دعایی و برجعلی‌لو (۱۳۸۹)، پورقاز و صالحی‌راد (۱۳۹۵) و پرسش‌نامه استاندارد آیزنبرگر و همکاران (۲۰۰۲) اقتباس شده است. علاوه بر این، برای اطمینان بیشتر از گویه‌های ساخته‌شده، از روایی سازه استفاده شده است که در جدول ۳ گزارش شده‌اند و درستی گویه‌ها را نشان می‌دهند.

جدول ۳- گویه‌های متغیر حمایت سازمانی

متغیر	گویه‌ها	بار عاملی استاندارد (*)	AVG
حمایت سازمانی	صداسیما برنامه‌های آموزشی متنوعی در زمینه مدیریت مصرف آب خانگی پخش می‌کند.	۰/۵۵	۰/۵۵
حمایت سازمانی	دهیاری، شورا و بسیج از طریق نشریه‌های تبلیغاتی و ... مردم و به‌ویژه زنان را به صرفه‌جویی در مصرف آب تشویق می‌کنند.	۰/۵۸	۰/۵۵
حمایت سازمانی	مسئولان روستا (دهیار و شورا) برای مدیریت صحیح در مصرف آب و جلوگیری از کمبود آن در روستای ما اقدامی انجام نمی‌دهند.	۰/۶۲	۰/۵۵
حمایت سازمانی	آب و فاضلاب روستایی، همایش‌ها و جلساتی به‌طور مرتب درباره راه‌های کاهش مصرف آب خانگی در روستا برگزار می‌کند.	۰/۵۸	۰/۵۵
حمایت سازمانی	به نظر من مسئولان روستا (دهیار و شورا) برنامه مفیدی برای بهبود در مدیریت مصرف آب ندارند.	۰/۵۲	۰/۵۵
حمایت سازمانی	دهیاری و شورای روستا از نظرها و تصمیم‌های اهالی محل برای صرفه‌جویی در مصرف آب استفاده می‌کنند.	۰/۵۹	۰/۵۵
حمایت سازمانی	مسئولان آب و فاضلاب در طرح‌های مربوط به آب با جدیت در پی حل مسائل و مدیریت صحیح در مصرف‌اند.	۰/۶۰	۰/۵۵

## متغیر ارزش‌ها و هنجارهای سنتی

برای سنجش متغیر ارزش‌ها و هنجارهای سنتی، از مقیاس ۸ گویه‌ای در قالب طیف لیکرت استفاده شد. عملیاتی کردن این متغیر به‌صورت محقق‌ساخته و از پژوهش‌های پیشین

مانند پیمایش ارزش‌ها و نگرش‌های ایرانیان (۱۳۸۲)، احمدی و قادرزاده (۱۳۹۳)، دس (۲۰۱۴) و آگروال (۲۰۰۱) برگرفته شده است. میزان بار عاملی و میانگین واریانس استخراج شده نیز در جدول ۴ برای تأیید روایی سازه گزارش شده است.

جدول ۴- گویه‌های متغیر ارزش‌ها و هنجارهای سنتی

متغیر	گویه‌ها	بار عاملی استاندارد (*)	AVG
ارزش‌ها و هنجارهای سنتی	ارزش‌ها و هنجارهای سنتی		۰/۵۷
ارزش‌ها و هنجارهای سنتی	در روستا به زنان اجازه مشارکت در جلسات و همایش‌های مختلف (برای مثال شرکت در فعالیت‌های درباره مدیریت مصرف آب) را نمی‌دهند.	۰/۵۷	۰/۵۷
ارزش‌ها و هنجارهای سنتی	توانایی مردان برای حل مشکلات روستا بیشتر از زنان است.	۰/۵۹	۰/۵۷
ارزش‌ها و هنجارهای سنتی	در خانواده ما به‌طور معمول تصمیم‌گیری درباره امور مختلف بر عهده آقایان است.	۰/۶۱	۰/۵۷
ارزش‌ها و هنجارهای سنتی	من معتقدم وظیفه زن تنها انجام کارهای خانه‌داری است نه دخالت در مسائل دیگر.	۰/۶۵	۰/۵۷
ارزش‌ها و هنجارهای سنتی	در خانواده ما تفاوتی برای انجام فعالیت‌های اجتماعی بین زن و مرد وجود ندارد.	۰/۵۸	۰/۵۷
ارزش‌ها و هنجارهای سنتی	زنان توانایی لازم برای مدیریت کارهای بیرون از منزل و در اجتماع را ندارند.	۰/۵۶	۰/۵۷
ارزش‌ها و هنجارهای سنتی	برای صحبت کردن با همسایگان و هم‌محله‌ای‌هایم از پدر یا همسر اجازه می‌گیرم.	۰/۶۰	۰/۵۷
ارزش‌ها و هنجارهای سنتی	در صورتی که از دستورات همسر یا پدرم در منزل سرپیچی کنم، همواره با تهدید و تنبیه روبه‌رو می‌شوم.	۰/۶۴	۰/۵۷

## میزان مصرف رسانه‌ای

برای سنجش میزان استفاده از رسانه، از تعداد ساعات تماشای شبکه‌های تلویزیون داخلی و خارجی و نوع برنامه‌های استفاده‌شده شامل فیلم و سریال، برنامه‌های علمی و آموزشی، سخنرانی و برنامه مذهبی، برنامه‌های ورزشی و سرگرمی، برنامه مستند، اخبار و گزارش خبری به وسیله طیف لیکرت از خیلی زیاد، زیاد، کم، خیلی کم و اصلاً ارزش‌گذاری شده است.

استنباطی انجام شده است. در روش توصیفی از فراوانی‌ها، درصد، نمودار، واریانس و انحراف معیار و از آمار استنباطی برای بررسی رابطه میان متغیرها استفاده شده است. در آمار استنباطی از آزمون‌های آماری همبستگی پیرسون برای شناخت رابطه میان متغیرها و از رگرسیون برای تعیین سهم هر یک از متغیرهای عوامل مؤثر بر مشارکت زنان در مدیریت مصرف آب استفاده شده است.

## یافته‌های پژوهش

ویژگی‌های زمینه‌ای پاسخگویان شامل میزان تحصیلات، درآمد، وضعیت مالکیت و وضعیت تأهل در جدول زیر نشان داده شده است.

## روش تجزیه و تحلیل اطلاعات

پس از جمع‌آوری پرسش‌نامه، داده‌ها با استفاده از نرم‌افزار spss تجزیه و تحلیل شدند. تجزیه و تحلیل داده‌ها از نوع توصیفی - تحلیلی است و در دو سطح آمار توصیفی و

جدول ۵- یافته‌های توصیفی متغیرهای زمینه‌ای و جمعیت‌شناختی پژوهش

میزان تحصیلات							
جمع	کارشناسی و بالاتر	کاردانی	دیپلم	دبیرستان	راهنمایی	ابتدایی	پیسواد
۳۰۰	۱۶	۱۳	۴۳	۹۵	۹۰	۳۵	۸
درصد	۵/۳	۴/۳	۱۴/۳	۳۱/۷	۳۰	۱۱/۷	۲/۷
میزان درآمد ماهیانه	بیشتر از ۱۵۰۰۰۰۰	از ۱۱۰۰۰۰۰ هزار تومان تا ۱۵۰۰۰۰۰	از ۵۰۱ هزار تومان تا ۱۰۰۰۰۰۰	کمتر از ۵۰۰۰۰۰			
فراوانی	۱۴	۴۲	۱۰۱	۱۴۳			
درصد	۴/۷	۱۴	۳۳/۷	۴۷/۷			
وضعیت مالکیت	جمع	هیچ کدام	زمین	باغ			
فراوانی	۳۰۰	۲۳۳	۱۹	۴۸			
درصد	۱۰۰	۷۷/۷	۶/۳	۱۶			
وضعیت تأهل	جمع	متأهل	متأهل	مجرد			
فراوانی	۳۰۰	۱۴۲	۱۴۲	۱۵۸			
درصد	۱۰۰	۴۷/۳	۴۷/۳	۵۲/۷			

کاردانی، ۱۵ نفر (۵/۰ درصد) تحصیلات کارشناسی و ۱ نفر (۳ درصد) تحصیلات کارشناسی ارشد دارند.

توزیع فراوانی درآمد پاسخگویان نشان می‌دهد از بین ۳۰۰ نفر پاسخگو میزان درآمد ۱۴۳ نفر (۴۷/۷ درصد) کمتر از ۵۰۰ هزار تومان بوده است. ۱۰۱ نفر از پاسخگویان (۳۳/۷ درصد)

توزیع فراوانی پاسخگویان براساس میزان تحصیلات نشان می‌دهد ۸ نفر (۲/۷ درصد) از بین آنها بیسوادند و ۳۵ نفر (۱۱/۷) تحصیلات ابتدایی، ۹۰ نفر (۳۰/۰ درصد) تحصیلات راهنمایی، ۹۵ نفر (۳۱/۷ درصد) تحصیلات دبیرستان، ۴۳ نفر (۱۴/۳ درصد) تحصیلات دیپلم، ۱۳ نفر (۴/۳ درصد) تحصیلات

کشاورزی دارند و ۲۳۳ نفر (۷۷/۷ درصد) از افراد هیچ کدام از باغ یا زمین کشاورزی را ندارند. توزیع فراوانی وضعیت تأهل پاسخگویان نشان می‌دهد از بین ۳۰۰ نفر پاسخگو، ۱۵۸ نفر (۵۲/۷ درصد) مجرد و ۱۴۲ نفر (۴۷/۳ درصد) متأهل‌اند.

درآمدی بین ۵۰۰ تا ۱ میلیون تومان داشته‌اند. میزان درآمد ماهیانه ۴۲ نفر از پاسخگویان (۱۴ درصد) بین ۱ میلیون تا ۱۵۰۰ هزار تومان بوده است و تنها ۱۴ نفر (۴/۷ درصد) از آنها درآمدی بیش از ۱۵۰۰ هزار تومان دارند. توزیع فراوانی نوع املاک پاسخگویان نشان می‌دهد ۴۸ نفر (۱۶/۰ درصد) از افراد باغ و ۱۹ نفر (۶/۳ درصد) زمین

جدول ۶- توزیع فراوانی و شاخص‌های آماری متغیرهای پژوهش

متغیرها	تعداد پاسخگویان	خیلی کم	کم	متوسط	زیاد	خیلی زیاد	میانگین
ذهنی	۳۰۰	۲/۷	۸/۷	۲۵	۳۲/۷	۳۱	۳/۸۰
مشارکت اجتماعی	۳۰۰	۳/۳	۲۲/۷	۳۹/۷	۲۳	۱۱/۳	۳/۱۶
مشارکت کل	۳۰۰	۲	۱۶	۴۶/۷	۲۹/۷	۵/۷	۳/۲۱
متغیرهای مستقل	۳۰۰	۶/۷	۲۹/۷	۴۴/۷	۱۶	۳	۲/۷۹
ارزش‌ها و هنجارهای سنتی	۳۰۰	۶/۳	۱۲/۷	۳۲	۳۱	۱۸	۳/۴۱

از بین ۳۰۰ پاسخگو ۴۴/۷ درصد حمایت سازمانی را متوسط ارزیابی کرده‌اند و بعد از آن ۲۹/۷ درصد این حمایت به وسیله نهادهای مرتبط را کم دانسته‌اند؛ بدین معنا می‌توان گفت میزان حمایت سازمانی در حد متوسط به پایین است (میانگین ۲/۹۷). میزان پایبندی به ارزش‌ها و هنجارهای سنتی نیز بین پاسخگویان در حد متوسط به بالاست (میانگین ۳/۴۱) و ۳۲ درصد از پاسخگویان به این ارزش‌ها و هنجارها در حد متوسط باور دارند و ۳۱ درصد نیز به‌طور زیاد به این ارزش‌های سنتی اعتقاد دارند و تنها ۶/۳ درصد خیلی کم به ارزش‌ها پایبندند.

### تحلیل رگرسیونی

### توزیع شاخص‌های آماری متغیرهای پژوهش

داده‌های جدول ۶ نشان می‌دهند مشارکت ذهنی پاسخگویان با میانگین ۳/۸۰ بیان‌کننده میزان مشارکت بالای پاسخگویان است؛ به طوری که در کل ۶۳/۷ درصد از پاسخگویان اعلام کرده‌اند از لحاظ ذهنی مشارکت بالا و ۲/۷ درصد نیز مشارکت خیلی کمی دارند. اطلاعات جدول نشان می‌دهد میزان مشارکت عینی زنان در حد متوسط است (میانگین ۳/۱۶). توزیع فراوانی پاسخگویان نشان می‌دهد ۳۹/۷ درصد اعلام کرده‌اند از لحاظ عینی به‌طور متوسط مشارکت دارند. داده‌ها نشان می‌دهند در مجموع مشارکت کل بین زنان در حد متوسط است (میانگین ۳/۲۱) و ۴۶/۷ درصد از آنان در حد متوسط مشارکت دارند.

جدول ۷- خلاصه الگوی رگرسیون چندمتغیره مشارکت زنان روستایی

ضریب همبستگی چندگانه	ضریب تعیین	ضریب تعیین تعدیل شده	F مقدار	سطح معناداری
۰/۵۷	۰/۲۲	۰/۲۱	۱۸/۱۸	۰/۰۰۰

جدول ۸- ضرایب رگرسیونی الگوی تبیین‌کننده مشارکت زنان روستایی در مدیریت مصرف آب

متغیرهای مستقل	ضریب رگرسیون غیراستاندارد (B)	ضریب رگرسیون استاندارد (Beta)	مقدار T	سطح معناداری
حمایت سازمانی	/۱۷	/۲۳۱	۴/۱۵	/۰۰۰
ارزش‌ها و هنجارهای سنتی	-/۱۳	-/۲۳۰	-۴/۷	/۰۰۰
درآمد	/۶۱	/۱۵۲	۲/۷۸	/۰۰۶

نتایج تحلیل رگرسیون چندمتغیره جدول ۷ نشان می‌دهند میزان  $F$  این الگو ۱۸/۱۸ و میزان معناداری آن برابر ۰/۰۰۰ بوده است و معناداری کل الگو را نشان می‌دهد. به‌علاوه همبستگی چندگانه متغیرهای مستقل و زمینه‌ای بررسی شده در پژوهش حاضر با مشارکت زنان روستایی ۰/۵۷ بوده است. ضریب تعیین الگو نیز نشان می‌دهد متغیرهای بررسی شده، ۰/۲۲ درصد از تغییرات در متغیر مشارکت زنان روستایی را توضیح می‌دهند و تبیین می‌کنند.

با مقایسه ضرایب رگرسیونی استاندارد (Beta) مشخص می‌شود بیشترین تأثیر را متغیر حمایت سازمانی ( $B=231$ ) بر متغیر مشارکت زنان دارد. در مرتبه دوم تأثیرگذاری متغیر ارزش‌ها و هنجارهای سنتی ( $B=-230$ ) قرار دارد؛ به عبارت دیگر، ارزش‌ها و هنجارهای سنتی به‌منزله پیش‌بینی‌کننده منفی تأثیرگذارند و متغیر درآمد نیز با ( $B=152$ ) در مرتبه سوم تأثیرگذاری بر مشارکت زنان قرار دارد.

#### نتیجه

هدف اصلی این پژوهش بررسی عوامل مؤثر بر مشارکت زنان در مدیریت مصرف آب است. برای سنجش مشارکت زنان با جمع‌بندی الگوهای مختلف مشارکت، درنهایت، رویکرد مشارکت عینی و ذهنی استفاده شده است.

نتایج پژوهش نشان دادند میانگین مشارکت زنان در مدیریت مصرف آب  $M=3/21$  است و مشارکت ذهنی زنان بیشتر از مشارکت عینی آنان است؛ به عبارت دیگر، پاسخگویان از نظر ذهنی آمادگی نسبتاً زیادی برای مشارکت

در مدیریت مصرف آب داشته‌اند؛ اما به‌لحاظ عینی و عملی مشارکت بسیار کمی داشته‌اند. زیاری و همکاران (۱۳۹۲) نیز بیان کرده‌اند که در بُعد ذهنی تمایل شهروندان به مشارکت در مدیریت شهری زیاد است؛ اما در بُعد عینی مشارکت شهروندان از سطح حداقلی پیروی می‌کند.

یافته‌های استنباطی نشان دادند حمایت سازمانی بر جلب مشارکت کلی زنان روستایی در مدیریت مصرف آب تأثیرگذار است. این یافته‌ها با نتایج گلابی و همکاران (۱۳۹۲)، غریب‌علیزاده و همکاران (۱۳۹۳) و داس (2014) همسوست. هرچه سازمان‌هایی مانند آب و فاضلاب، جهاد کشاورزی، شوراها و سایر نهادهای مرتبط برنامه‌ها و اقداماتی برای تشویق زنان ارائه دهند، سبب افزایش مشارکت زنان روستایی در مدیریت مصرف آب خواهند شد. اقدامات و برنامه‌هایی که سازمان‌ها ارائه می‌کنند، ممکن است در قالب سخنرانی، جلسات متعدد با زنان، پنخس بروشور و اقدامات تشویقی در جهت مدیریت مصرف آب باشد.

به‌علاوه یافته‌های پژوهش نشان دادند ارزش‌ها و هنجارهای سنتی مانع بزرگی بر سر راه مشارکت فعال زنان در مدیریت مصرف آب‌اند. این نتایج با پژوهش غریب‌علیزاده و همکاران (۱۳۹۳) همسوست. هنجارها و باورهای سنتی نقش و حضور زنان در اجتماع را با محدودیت روبه‌رو می‌کنند و زنان اجازه حضور در جلسات، سخنرانی‌ها و همایش‌ها را پیدا نمی‌کنند. به‌دلیل فرهنگ مردسالاری، تصمیم‌گیرنده اصلی در بسیاری از زمینه‌ها مردان هستند و زنان در تصمیم‌گیری‌ها نقش چندانی ندارند و در صورت رعایت نکردن هنجارها و

به زنان روستایی اجازه ورود به عرصه‌های مختلف برای همکاری داده شود و از ارزش‌ها و هنجارهای سنتی نابه‌جا که مانع حضور زن در فعالیت‌ها می‌شود، دوری شود؛ بنابراین، حضور زنان در امور مختلف به‌منزله مسئول یا عضو هیئت‌مدیره‌ها موجب تشویق افراد می‌شود.

### منابع

- احمدی، ی. و قادرزاده، الف. (۱۳۹۳). «گونه‌شناسی ارزش‌های فرهنگی مبتنی بر هویت؛ مورد مطالعه: دانشجویان دانشگاه کردستان»، *پژوهشنامه توسعه فرهنگی اجتماعی*، س ۱، ش ۱، ص ۵۶-۳۴.
- ارزش‌ها و نگرش‌های ایرانیان. (۱۳۸۲). وزارت فرهنگ و ارشاد اسلامی، تهران: دفتر طرح‌های ملی.
- اینگلهارت، ر. (۱۳۸۳). *تحول فرهنگی در جوامع پیشرفته صنعتی*، ترجمه: مریم وتر، تهران: کویر.
- باهنر، ن. و جعفری کیدقان، ط. (۱۳۸۹). «تلویزیون و تأثیرات کاشتی آن بر هویت فرهنگی ایرانیان»، *فصلنامه تحقیقات فرهنگی*، ش ۴، ص ۱۳۱-۱۵۶.
- برقی، ح.؛ تقدیسی، الف. تازیکی، ر. و نادرخانی، ز. (۱۳۹۲). «بررسی میزان مشارکت زنان روستایی در فعالیت‌های کشاورزی (دهستان استرآباد شمالی شهرستان گرگان)»، *برنامه‌ریزی فضایی*، س ۳، ش ۴، ص ۱۷۴-۱۵۵.
- بوذرجمهری، خ.؛ خسرویگی، ر. و تقی‌لو، ع. (۱۳۹۱). «بررسی نقش مشارکت مردم در کشاورزی پایدار نواحی روستایی؛ مطالعه موردی: روستاهای دهستان ایجرود بالا، شهرستان ایجرود، استان زنجان»، *پژوهش‌های روستایی*، س ۳، ش ۳، ص ۱۹۱-۱۶۳.
- پورقاز، ع. و صالحی‌راد، س. (۱۳۹۵). «حمایت سازمانی و ارتباط آن با کیفیت زندگی کارکنان اداره برق شهرستان زابل»، *پژوهش‌های مدیریت عمومی*،

سنت‌ها، زنان با تهدید و تنبیه روبه‌رو می‌شوند؛ بنابراین، از چالش‌های جدی مشارکت فعال زنان، قدرت باورها و سنت‌های روستایی است که اجازه مشارکت فعال زنان در تصمیم‌گیری در زمینه مشارکت در حوزه آب را به زنان نمی‌دهند و آنها را با محدودیت‌هایی روبه‌رو می‌کنند و همین امر مشارکت‌نداشتن فعال زنان را به‌دنبال دارد.

همچنین نتایج تحلیل رگرسیون نشان دادند میزان درآمد زنان عامل تعیین‌کننده‌ای در مشارکت آنان است و زنانی که درآمد بالاتری دارند، توانایی و مشارکت بیشتری در مدیریت مصرف آب از خود نشان می‌دهند. یافته‌های این پژوهش با پژوهش گلایی و همکاران (۱۳۹۲)، غریب‌علیزاده و همکاران (۱۳۹۳) و رضایی و همکاران (۱۳۹۱) همخوانی دارد که نشان داده‌اند متغیر وضعیت اجتماعی و اقتصادی با مشارکت رابطه دارد. همچنین آگروال (2001) نشان داده است زنانی که وضعیت اقتصادی - اجتماعی بالاتری دارند، قدرت تصمیم‌گیری و مشارکت بیشتری در مدیریت منابع آب دارند.

### پیشنهادها

۱- برای مدیریت در مصرف آب، در روستاهای بررسی شده و سایر روستاها مسئولان رسمی و غیررسمی همچون سازمان‌های مرتبط با امور آب و فاضلاب روستایی، شورا و دهیار در روستا توجه چندانی به مسئله کاهش ذخایر آب زیرزمینی ندارند؛ بنابراین، باید به روش‌های مختلف از نظرها، پیشنهادها و درخواست‌های همکاری برای رفع نیاز و مشکلات افراد حمایت کند و با تشکیل جلسات، همایش‌ها، برنامه‌های مختلف در روستا و شناسایی زنان روستایی خلاق و تعیین مشوق‌های مالی و معنوی، افراد را به مدیریت در مصرف آب تشویق کند.

۲- در جوامع کوچک و سنتی برخی ارزش‌ها و هنجارهای سنتی و قدیمی مانع ورود زنان به فعالیت در اجتماع می‌شود که البته در جامعه روستایی بررسی شده این مسئله کمرنگ‌تر شده است؛ اما هنوز هم در برخی خانواده‌ها مشاهده می‌شود. برای پیشرفت و مدیریت در مصرف آب باید

- س ۹، ش ۳۲، ص ۹۷-۱۱۶. سالنامه آماری. (۱۳۹۵). سازمان مدیریت و برنامه‌ریزی استان هرمزگان.
- سورین، و. و تانکارد، ج. (۱۳۸۱). *نظریه‌های ارتباط‌جمعی*، ترجمه: علیرضا دهقان، تهران: دانشگاه تهران.
- شاهنوشی، ن.؛ مظهری، م.؛ خاکسارآستانه، ح. و رسول‌زاده، م. (۱۳۹۱). «بررسی عوامل مؤثر بر مشارکت زنان روستایی در حفاظت از منابع آب کشاورزی؛ مطالعه موردی: استان خراسان رضوی»، *فصلنامه روستا و توسعه*، س ۱۵، ش ۴، ص ۱۵۴-۱۳۷.
- شریفیان‌ثانی، م. (۱۳۸۰). «مشارکت شهروندی، حکمروایی شهری و مدیریت شهری»، *دوفصلنامه مدیریت شهری*، ش ۹، ص ۴۲-۵۵.
- شیخ‌حسینی، غ. و مهماندوست، ف. (۱۳۸۹). «نقش مشارکت اجتماعی و اقتصادی روستاییان در طرح‌های عمران روستایی؛ مطالعه موردی: دهستان نسا»، *فصلنامه علمی - پژوهشی جغرافیایی سرزمین*، س ۷، ش ۲۸، ص ۱۲۵-۱۰۹.
- طالب، م. (۱۳۸۰). *شیوه‌های عملی مطالعات اجتماعی*، تهران: دانشگاه تهران.
- عریضی، ح. و گل‌پرور، م. (۱۳۹۰). «الگوی مسیر روابط حمایت سازمانی ادرا شده با متغیرهای شغلی، حرفه‌ای و سازمانی»، *پژوهش‌های مدیریت در ایران*، د ۱۵، ش ۴، ص ۱۷۳-۱۴۷.
- علوی‌تبار، ع. (۱۳۷۹). *بررسی الگوی مشارکت شهروندان در اداره امور شهرها*، تهران: مرکز مطالعات برنامه‌ریزی شهری.
- غریب‌علیزاده، م.؛ اللهیاری، م. و روزبه، غ. (۱۳۹۳). «بررسی عوامل مؤثر بر جلب مشارکت کشاورزان در توسعه و حفظ شبکه‌های آبیاری کشاورزی؛ مطالعه موردی: بخش کشاورزی کوچک اصفهان، استان گیلان»، *چهارمین همایش ملی سلامت، محیط زیست و توسعه پایدار*، دانشگاه آزاد
- س ۹، ش ۳۲، ص ۹۷-۱۱۶. ثابت‌رفتار، ع. (۱۳۸۱). «نقش زنان در ارتقای مدیریت کمی و کیفی آب»، *مجموعه مقالات کارگاه نقش زنان در مدیریت منابع آب*، تهران: مرکز منطقه‌ای مدیریت آب شهری.
- حبیبی، م. و سعیدی‌رضوانی، ه. (۱۳۸۴). «شهرسازی مشارکتی کاوشی نظری در شرایط ایران»، *نشریه هنرهای زیبا*، ش ۴، ص ۲۴-۱۵.
- دعایی، ح. و برجعلی‌لو، ش. (۱۳۸۹). «بررسی رابطه حمایت سازمانی ادراک شده با تعهد سازمانی و قصد ترک خدمت»، *چشم‌انداز مدیریت دولتی*، س ۱، ش ۳، ص ۶۳-۷۷.
- دواس. د. الف. (۱۳۸۳). *پیمایش در تحقیقات اجتماعی*، ترجمه هوشنگ ناییبی، تهران: نشر نی.
- رضایی، ع.؛ کرد، م. و ایوبی، ر. (۱۳۹۱). «عنوان تجربه: اثرات طرح آموزش الگوهای صحیح مصرف آب در بین زنان توسط بانوان بسیجی»، *سومین همایش ملی آب و فاضلاب (با رویکرد اصلاح الگوهای مصرف)*، تهران.
- رفیع‌زاده، ف. (۱۳۹۴). *بحران آب در جهان، ضمیمه روزنامه اقتصادی شرق*.
- روستایی، ن. (۱۳۸۰). «نقش زن در مدیریت محیط زیست»، *مجموعه مقالات کارگاه نقش زنان در مدیریت منابع آب*، تهران: مرکز منطقه‌ای مدیریت آب شهری.
- ریتزر، ج. (۱۳۷۳). *نظریه‌های جامعه‌شناسی*، ترجمه: احمدرضا غروی‌زاد، تهران: ماجد.
- زیاری، ک.؛ نیک‌پی، و. و حسینی، ع. (۱۳۹۲). «سنجش میزان مشارکت شهروندان در مدیریت شهری براساس الگوی حکمرانی خوب شهری؛ مطالعه موردی: شهر یاسوج»، *نشریه مسکن و محیط روستا*، د ۳۲، ش ۱۴۱، ص ۸۶-۶۹.

اسلامی، واحد بندرعباس.

فاضل‌نیا، غ. و محبی‌خیرآبادی، ز. (۱۳۹۱). «بررسی نقش مشارکت زنان در پایداری اقتصاد روستایی»، همایش ملی توسعه روستایی، گیلان، رشت.  
غفاری، غ. و نیازی، م. (۱۳۸۶). جامعه‌شناسی مشارکت، تهران: نزدیک.

غنیان، م.؛ دادورخانی، ف. و قدیری‌معصوم، م. (۱۳۸۷). «نقش زنان روستایی در بهره‌برداری، حفاظت و احیای عرصه‌های طبیعی بیابانی؛ مطالعه موردی: استان خوزستان»، فصلنامه پژوهش زنان، د ۶، ش ۱، ص ۹۱۱-۵۳۱.

کردی، ح. (۱۳۸۵). «عوامل مؤثر در نگرش زنان به مشارکت سیاسی در استان گلستان؛ مطالعه موردی: شهرستان گنبدکاووس»، مجله مطالعات اجتماعی ایران، د ۱، ش ۲، ص ۱۱۱-۱۲۳.

گلابی، س.؛ ابراهیمی، م. و علی‌بیگی، الف. (۱۳۹۲). «تحلیل میزان مشارکت زنان روستایی شهرستان فلاورجان در تعاونی‌ها: کاربرد نردبان مشارکت شری آرنستین»، فصلنامه علمی - پژوهشی زن و جامعه، س ۴، ش ۴، ص ۲۱-۴۴.

محسنی‌تبریزی، ع. (۱۳۶۹). بررسی زمینه‌های مشارکتی روستاییان و ارتباط آن با ترویج کشاورزی. تهران: معاونت ترویج و مشارکت مردمی وزارت جهاد سازندگی.

ملکی، الف.؛ صالحی، ص. و کریمی، ل. (۱۳۹۳). «بررسی رابطه پارادایم نوین اکولوژیکی و رفتار مصرف آب»، مجله آب و فاضلاب، د ۲۵، ش ۱، ص ۱۲۹-۱۲۲.

مهردوست، خ.؛ شمس، ع. و کرمی‌دهکردی، الف. (۱۳۹۲). «عوامل مؤثر بر سطوح مشارکت مردم روستایی در پروژه‌های آبخیزداری؛ مطالعه موردی: حوزه‌های آبخیز درود فرامان و لعل‌آباد شهرستان کرمانشاه»، تحقیقات اقتصاد و توسعه کشاورزی

ایران، د ۴۴، ش ۳، ص ۳۹۹-۴۰۹.

نظری‌توکلی، س. (۱۳۹۱). «اخلاق زیستی و تبیین بایستگی‌های حفاظت و بهره‌وری از منابع آب در راستای آموزه‌های فقه محیط زیست»، فصلنامه اخلاق زیستی، س ۲، ش ۳، ص ۷۸-۱۰۰.

هرسیج، ح.؛ محموداوغلی، ر.؛ عیسی‌زاده، الف. و رهبرقاسمی، م. (۱۳۹۰). «بررسی تأثیرات مصرف رسانه‌ای بر هویت اجتماعی دانشجویان دانشگاه اصفهان»، جامعه‌شناسی کاربردی، س ۲۳، ش ۴۷، ص ۹۲-۷۵.

یعقوبی ج.؛ شمسانی، الف. و خسروی‌پور، ب. (۱۳۸۸). «بررسی عوامل مؤثر در جلب مشارکت‌های مردمی طرح‌های آبخیزداری حوزه آبخیز زنجانرود»، پنجمین همایش ملی علوم و مهندسی آبخیزداری ایران، دانشگاه علوم کشاورزی و منابع طبیعی گرگان.

Agerval, B. (2001) "Participatory Exclusion, Community Forestry and Gender: An Analysis for South Asia and a Conceptual Framework." *World Development*, 29 (10): 1623-1648.

Atmis, E. Dasdmir, I. Iise, W. & Yildiran, O. (2007) "Factors Affecting Women's Participation in Forestry in Turkey." *Ecological Economics*, 60 (4): 787-796.

Barclay, D. Thompson, R. & Higgins, C. (1995) "The Partial Least Squares (PLS) Approach to Causal Modeling: Personal Computer Adoption and Use an Illustration." *Technology Studies* (2/2): 285-309.

Chifamba, E. Shoko, M. & Nhodo, L. (2013) "Women Participation in Community Water Management Projets in Buhera, Ward 13, Zimbabwe." *Journal of Agricultural Science and Review*, ISSN 2315-6880 2(3): 581-597.

Coleman, E. A. & Mwangi, E. (2013) "Women's Participation in Forest Management: A Cross-Country Analysis." *Global Environmental Change*, 23: 193-205.

Das, P. (2014) "Woman Participation in Community-Level Water Governance in Urban India: The Gap between Motivation and Ability, University of Hawaii at Manoa USA." *World Development*, 64: 206-218.

Eisenberger, R. Stinglehamber, F. Vandenberghe, C. Sucharski, I. L. & Rhoades, L. (2002) "Perceived Supervisor Support: Contributions to Perceived Organizational Support and

- Employee Retention.” *Journal of Applied Psychology*, 87: 565-573.
- Fornell, C. & Larcker, D. (1981) “Evaluating Structural Equation Modeling with Unobserved Variables and Measurement Error.” *Journal of Marketing Research*, 18 (1): 39-50.
- Gobayan, I. & Hakobian, L. (2005) “Rural Women Participation in Decision Making in America.” <http://thepoint.gm/amrica/>.
- Hair, J. R. Black, W. Babin, B. & Anderson, R. (2009) *Multivariate Data Analysis Prentice Hall*. United States of America: Pearson Education Limited.
- Hulland, J. S. (1999) “Use of Partial Least Squares (PLS) in Strategic Management Research: A Review of four Recent Studies.” *Strategic Management Journal*, 20 (4), 195–204.
- Inglehart, R. & Baker, W. E. (2000) “Modernization, Cultural Change and the Persistence of Traditional Values.” *American Sociological Review*, 65: 19-51.
- Rhoades, L. & Eisenberger, R. (2002) “Perceived Organizational Support: A Review of the Literature.” *Journal of Applied Psychology*, 87: 698-714.
- Rivard, S. & Huff, S. L. (1988) “Factors of Success for end User Computing.” *Communication of the ACM*, 31:950: 552-570.
- Rokeach, M. (1973) *The Nature of Human Values*. the University of Michigan: Free Press.
- Svahn, K. (2011) *Womens Role and Participation in Water Supply Management, The Case Study of the Republic of Ghana*. Master Thesis in Sustainable Development, Uppsala University.